

# COMUNE DI SAVOSA



**Preventivo 2011  
(Rapporto)**

# **Rapporto sul preventivo 2011**

Parte integrante del Messaggio Municipale n. 24/2010

# Indice

<b><u>COSTI, RICAVI E FABBISOGNO</u></b>	<b>3</b>
<b><u>GETTITO FISCALE</u></b>	<b>4</b>
<b><u>MOLTIPLICATORE COMUNALE D'IMPOSTA</u></b>	<b>6</b>
<b><u>INVESTIMENTI</u></b>	<b>7</b>
<b><u>RISULTATO D'ESERCIZIO</u></b>	<b>8</b>
<b><u>CONFRONTO 2011/2010 DEI COSTI E DEI RICAVI PER NATURA</u></b>	<b>9</b>
30 SPESE PER IL PERSONALE	9
31 SPESE PER BENI E SERVIZI	10
32 INTERESSI PASSIVI	10
33 AMMORTAMENTI	10
35 RIMBORSI A ENTI PUBBLICI	11
36 CONTRIBUTI PROPRI	11
38 VERSAMENTO A FINANZIAMENTI SPECIALI	12
39 ADDEBITI INTERNI	12
<b><u>CONFRONTO PER DICASTERO E CONTO</u></b>	<b>14</b>
CONFRONTO 2011/2010 DEI COSTI E DEI RICAVI PER DICASTERO	14
CONFRONTO 2011/2010 DEI COSTI E DEI RICAVI PER CONTO	15
<b><u>STRUTTURA DEI COSTI</u></b>	<b>39</b>

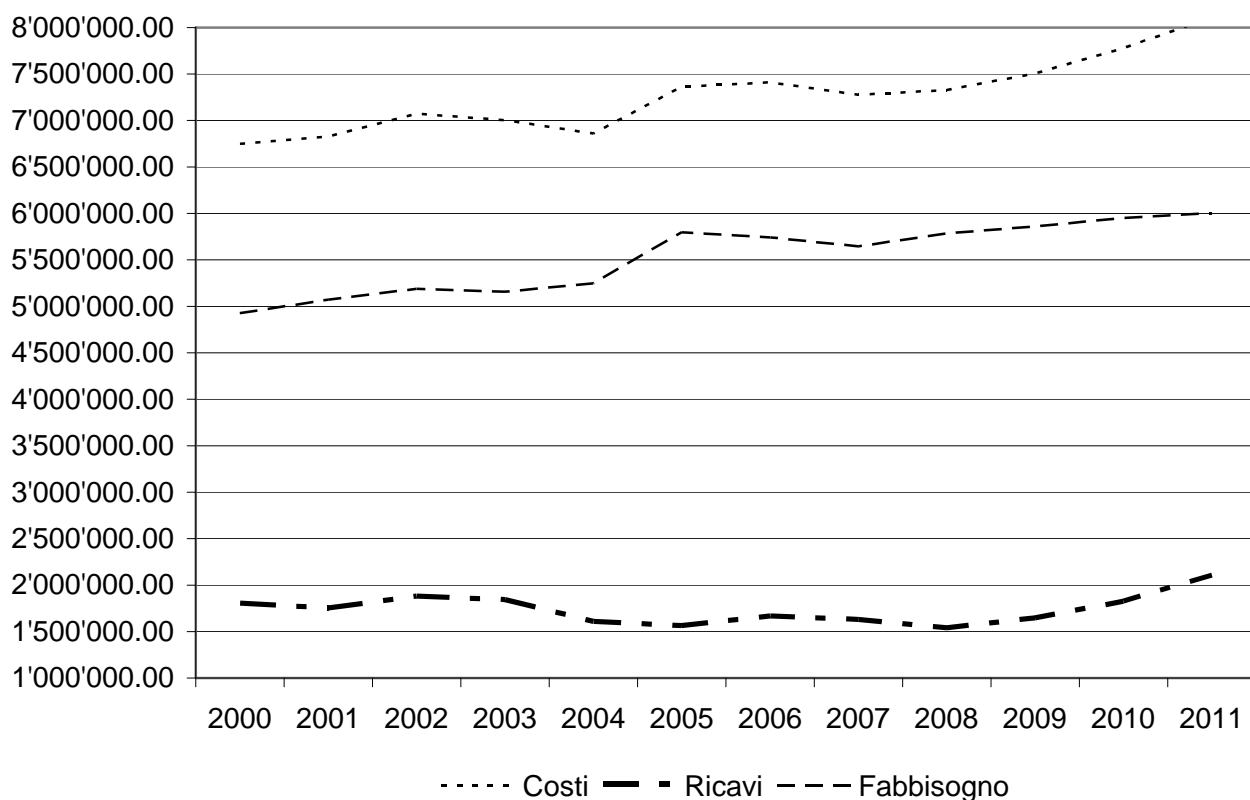
## Costi, ricavi e fabbisogno

	Preventivo 2011	Preventivo 2010	Differenza	% sul totale	% sul fabbisogno
Totale dei costi	8'108'060.86	7'780'344.59	327'716.27	4.21%	5.506%
Totale dei ricavi	2'105'470.00	1'828'760.00	276'710.00	15.13%	-4.649%
<b>Fabbisogno</b>	<b>6'002'590.86</b>	<b>5'951'584.59</b>	<b>51'006.27</b>		<b>0.857%</b>

Il fabbisogno del preventivo 2011 presenta un incremento (+0.857%) rispetto a quello del 2010, fissandosi a CHF 6'002'590.86 (+51'006.27). Questo incremento è il risultato di un previsto aumento sia dei costi (+4.21%), sia dei ricavi (+15.13%).

L'evoluzione del fabbisogno, dei costi e dei ricavi, dal 2000 al 2011, viene presentata graficamente nella figura che segue.

### Andamento costi, ricavi e fabbisogno



## Gettito fiscale

La valutazione del gettito 2011 è frutto di un susseguirsi di dati stimati, in quanto l'ultimo dato accertato riguarda il gettito del 2007<sup>1</sup>, basato anch'esso, su una stima per le tassazioni ancora mancanti.

L'andamento previsto del gettito fiscale delle persone fisiche presenta una situazione stabile (con leggera crescita) fino al 2008 mentre che per il 2009 ci si aspetta una flessione del 2.5%, meno marcata la diminuzione per il 2010 (-0.4%). Per il 2011 è prevista invece una ripresa con un aumento dell' 1%. I dati appena citati sono frutto delle previsioni concernenti l'andamento del Prodotto Interno Lordo, forniti dagli istituti di ricerca, pertanto soggetti a modifiche legate ai cambiamenti nel mondo economico. La determinazione del gettito fiscale rimane quindi un esercizio difficoltoso in relazione appunto a quanto appena espresso, alle velocità dei cambiamenti nel mondo economico e al fatto che i dati fiscali accertati concernono situazioni di 3 o addirittura 4 anni prima.

I parametri usati per la valutazione del gettito fiscale 2011 sono riassunti nello specchio sottostante.

### Persone fisiche

- Base dati consolidata: accertamento del gettito 2007
- Correzione del +1.06%, per valutare il gettito 2008
- Correzione del -2.5%, per valutare il gettito 2009
- Correzione del -0.4%, per valutare il gettito 2010
- Correzione del 1%, per valutare il gettito 2011

### Persone giuridiche:

La prudenza, per quanto riguarda la valutazione del gettito delle persone giuridiche, è sicuramente d'obbligo, ciò nonostante, in considerazione dell'andamento degli ultimi gettiti accertati, dai quali si rileva una certa stabilità di questo fattore, si ritiene adeguata una previsione di gettito di CHF 1'100'000.—.

Il dettaglio dei valori numerici della valutazione del gettito fiscale per il preventivo 2011 è presentato nello specchio che segue.

---

<sup>1</sup> Comprende le tassazioni 2007 emesse + valutazione sulle mancanti sia per le persone fisiche sia per le persone giuridiche

Descrizione	Accertato dal Cantone				Previsione (Piano Finanziario)				
	2004	2005	2006	2007	valut	2008	2009	2010	2011
Persone fisiche	7'224'180.00	5'467'397.00	5'783'500.00	5'840'876.00	5'927'524.00	5'876'836.00	5'853'328.00	5'887'601.76	
Persone giuridiche	2'979'123.00	1'637'794.00	1'294'695.00	1'192'233.00	1'100'000.00	1'100'000.00	1'100'000.00	1'100'000.00	
<b>Totale</b>	<b>10'203'303.00</b>	<b>7'105'191.00</b>	<b>7'078'195.00</b>	<b>7'033'109.00</b>	<b>7'027'524.00</b>	<b>6'976'836.00</b>	<b>6'953'328.00</b>	<b>6'987'601.76</b>	

Come d'abitudine si rammenta, a questo punto, che la valutazione del gettito fiscale di preventivo non entra in nessun modo nei conti. Questo valore serve per la preparazione del conto d'esercizio e per la previsione del risultato della gestione corrente. Soltanto la valutazione di gettito a consuntivo ha delle reali conseguenze contabili, un'eventuale sopravvalutazione di consuntivo genererebbe delle posizioni attive di bilancio che, in realtà, non esistono; al contrario una sottovalutazione di consuntivo porterebbe a delle sopravvenienze nelle gestioni successive.

Quanto sopra per affermare che, in ogni caso, per la preparazione del consuntivo 2011, la valutazione del gettito fiscale sarà riconsiderata e, si spera, potrà essere fatta sulla scorta di dati aggiornati relativi alle tassazioni (quindi al gettito) 2008 e seguenti.

## Moltiplicatore comunale d'imposta

Il moltiplicatore aritmetico, sulla base del fabbisogno del preventivo 2011 e della sopra descritta valutazione del gettito fiscale, risulta dal calcolo seguente:

Fabbisogno	6'002'590.86
./. Imposta personale	34'000.00
./. Tassa immobiliare	225'000.00
<b>Da prelevare con imposte</b>	<b>5'743'590.86</b>
<b>Gettito cantonale previsto</b>	<b>6'987'601.76</b>
<b><i>Moltiplicatore aritmetico</i></b>	<b>82.20%</b>

Il moltiplicatore aritmetico indica il valore con il quale si raggiunge il pareggio dei conti d'esercizio.

Emerge che il moltiplicatore che permetterebbe il pareggio, si fissa all'82.20%, ben al di sopra del valore attuale (72.5%). Quanto appena scritto è da ricondurre al fatto, che la fissazione del moltiplicatore fiscale avviene sulla scorta di informazioni aggiornate relative a dati importanti quali: l'evoluzione del gettito, l'andamento della gestione in esame e, soprattutto, le sopravvenienze fiscali per imposte degli anni precedenti; senza dimenticare che, parametro importante, è la dotazione in capitale proprio (avanzi d'esercizio accumulati) del bilancio comunale.

Alla luce di quanto appena citato, appare pertanto evidente che il Municipio intenda riservarsi la decisione sul moltiplicatore non appena avrà le cifre che si riferiscono agli importanti parametri indicati poc'anzi. Il termine ultimo per la fissazione del moltiplicatore è, secondo il nuovo articolo della Legge Organica Comunale, il 31.12.2011.

## Investimenti

L'onere netto per investimenti previsti per il 2011 si fissa a CHF 2'718'220.00. L'autofinanziamento preventivato (CHF 183'102.10), copre una minima parte degli investimenti previsti; questo significa che si dovrà ricorrere, per la differenza, a finanziamenti esterni. Quanto appena espresso è vero soltanto se l'ipotesi di preventivo dovesse avverarsi per intero. Eventuali, sopravvenienze fiscali, porterebbero a un incremento dell'autofinanziamento e, conseguentemente, a un minore ricorso a finanziamenti esterni.

Le spese d'investimento previste sono<sup>2</sup>:

### Messaggi già votati dal Consiglio Comunale

- Ristrutturazione scuole comunali;
- Manutenzione straordinaria strade comunali;
- Posa canalizzazione a ovest di via Campo dei Fiori
- Sistemazione fiume Vedeggio da Camignolo alla foce;
- Acquisto boschi, particelle 27, 64, 65 e 629;
- Formazione sentiero didattico, particelle 27, 64, 65 e 629;
- Finanziamento PTL;
- Studio valorizzazione zona posteggi Val Gersa;
- Studio completazione PP Via San Gottardo;

### Messaggi per crediti non ancora approvati dal Consiglio Comunale

- Passaggio pedonale Maraini/Canva;
- Interrati piazza di giro;

Il conto preventivo degli investimenti è presentato nel fascicolo "Conti e tabelle". Si rammenta che questo conto è unicamente programmatico e non vincola in nessun modo l'esecutivo all'esecuzione dei lavori indicati, interventi che devono, tuttavia, essere compiuti prima della scadenza del relativo credito concesso dal Consiglio Comunale.

---

<sup>2</sup> Il conto degli investimenti presenta la spesa prevista per il 2011, che non deve necessariamente corrispondere con il credito richiesto, poiché potrebbe essere utilizzato in più anni.

## Risultato d'esercizio

Il conto amministrativo chiude con un disavanzo d'esercizio di CHF 677'579.86, considerando il moltiplicatore comunale al 72.5% e il gettito come indicato nel capitolo Gettito fiscale a pagina 4.

Ancora una volta dobbiamo presentare un preventivo che chiude con un importante disavanzo, tuttavia, come evidenziato in precedenza, la prudenza nella valutazione dei gettiti degli scorsi anni potrebbe permetterci di registrare nuove sopravvenienze determinando, a livello di consuntivo, un miglioramento del risultato.

E' inoltre opportuno notare che la presenza di un autofinanziamento è di per sé un segnale positivo; ciò significa, infatti, che le spese di gestione corrente 2011 potranno agevolmente essere sopportate e pagate dagli incassi correnti del medesimo anno. A quanto appena espresso occorre aggiungere che il capitale proprio del Comune di Savosa (oltre 6 milioni di franchi) permette di coprire agevolmente anche un disavanzo d'esercizio importante come quello del presente preventivo.

In applicazione delle nuove disposizioni della LOC, che prevede un tasso minimo di ammortamento del 10% entro il 2017, con l'8% da raggiungere entro il 2013, il preventivo 2011 continua l'adeguamento di questo tasso iniziato nel 2010. Infatti, il tasso di ammortamento medio viene portato al 7.28%, contro il 6.23% del 2010. Questo incremento porta ad un aumento dei costi di CHF 79'463.65<sup>3</sup>, pari ad un incremento del 10.17% rispetto all'anno precedente.

Evidentemente questo incremento di costi, che continuerà in progressione fino al raggiungimento del tasso minimo, comporta un peggioramento del risultato d'esercizio rispetto alla situazione precedente; non va tuttavia dimenticato che l'ammortamento è un importantissimo strumento a disposizione per trattenere liquidità, permettendoci di liberare risorse per il finanziamento di nuovi investimenti.

---

<sup>3</sup> Questo dato riguarda soltanto gli ammortamenti su beni amministrativi

## Confronto 2011/2010 dei costi e dei ricavi per natura

Prima di passare in rassegna il dettaglio del preventivo 2011 per singolo conto, procediamo ad un confronto dei costi per natura (gruppo) con il preventivo 2010. La tabella che segue evidenzia le differenze 2011/2010, rileva il valore percentuale di aumento o diminuzione e l'influsso di quest'ultimo sul fabbisogno.

	Preventivo 2011 Costi	Preventivo 2010 Costi	Differenze Costi
SPESE PER IL PERSONALE	2'708'283.00	2'571'990.00	+136'293.00
. Differenza percentuale gruppo			+5.03%
. Influsso percentuale sul fabbisogno			+2.29%
SPESE PER BENI E SERVIZI	1'062'900.00	1'069'650.00	-6'750.00
. Differenza percentuale gruppo			-0.63%
. Influsso percentuale sul fabbisogno			-0.11%
INTERESSI PASSIVI	293'300.00	343'500.00	-50'200.00
. Differenza percentuale gruppo			-14.61%
. Influsso percentuale sul fabbisogno			-0.84%
AMMORTAMENTI	1'058'047.86	925'804.59	+132'243.27
. Differenza percentuale gruppo			+14.28%
. Influsso percentuale sul fabbisogno			+2.22%
RIMBORSI AD ENTI PUBBLICI	829'230.00	816'900.00	+12'330.00
. Differenza percentuale gruppo			+1.51%
. Influsso percentuale sul fabbisogno			+0.21%
CONTRIBUTI PROPRI	2'128'800.00	2'040'000.00	+88'800.00
. Differenza percentuale gruppo			+4.35%
. Influsso percentuale sul fabbisogno			+1.49%
Versamenti a finanziamenti speciali	12'500.00	12'500.00	+0.00
. Differenza percentuale gruppo			+0.00%
. Influsso percentuale sul fabbisogno			+0.00%
ADDEBITI INTERNI	15'000.00	0.00	+15'000.00
. Differenza percentuale gruppo			+0.00%
. Influsso percentuale sul fabbisogno			+0.25%
<b>TOTALE</b>	<b>8'108'060.86</b>	<b>7'780'344.59</b>	<b>+327'716.27</b>
.Differenza totale tra costi e ricavi			<b>4.21%</b>
.Influsso totale sul fabbisogno			<b>5.51%</b>

### 30 Spese per il personale

Aumento di CHF 136'293.-- rispetto al preventivo 2010 + 5.03%  
 Incidenza sul fabbisogno +2.29%

Questa voce è di gran lunga la più importante per l'amministrazione comunale, rappresenta infatti 1/3 di tutti i costi.

L'elemento più importante concernente il preventivo 2011 delle spese per il personale è il nuovo Regolamento Organico Comunale all'ordine del giorno nella stessa seduta di questo preventivo per i dettagli del quale rimandiamo al relativo messaggio.

Quanto sopra ha comportato un re-inquadramento e un adeguamento di tutte le fasce professionali e le relative funzioni dell'organico con conseguenze sui salari.

Per quanto riguarda il carovita si segnala un adeguamento dello 0.5%, il dato definitivo sarà stabilito dal Consiglio di Stato sulla base dell'indice dei costi di novembre.

Per quanto riguarda l'organico dei dipendenti non vi sono cambiamenti di rilievo da segnalare se non l'assunzione ad agosto 2010 dell'ausiliario di polizia e amministrativo.

### **31 Spese per beni e servizi**

---

Diminuzione di CHF 6'750.-- rispetto al preventivo 2010 -0.63%  
Incidenza sul fabbisogno -0.11%

---

Questo gruppo riguarda le spese per acquisto di materiali vari, manutenzioni, assicurazioni, i consumi e le consulenze. Non segnaliamo nulla di particolare nel dettaglio di questa categoria.

### **32 Interessi passivi**

---

Diminuzione di CHF 50'200.-- rispetto al preventivo 2010 -14.61%  
Incidenza sul fabbisogno -0.84%

---

Gestione della liquidità e andamento dei tassi d'interesse ci permettono di contenere questi costi. Segnaliamo che l'ultimo rinnovo avvenuto nel mese di settembre 2010, è stato finalizzato al tasso dell'1,88% per 2 anni. Secondo gli analisti, anche in futuro non dovremo aspettarci aumenti dei tassi di finanziamento.

### **33 Ammortamenti**

---

Aumento di CHF 132'243.27 rispetto al preventivo 2010 +14.28%  
Incidenza sul fabbisogno +2.22%

---

Questo gruppo di costi contiene, oltre agli ammortamenti sui beni, anche gli ammortamenti dovuti alle perdite su debitori (ACB o condoni d'imposte).

La LOC in vigore dall'1.1.2009 ha portato cambiamenti sostanziali per quanto riguarda gli ammortamenti della sostanza fissa dei comuni. Accanto al già citato aumento della

percentuale minima globale (e di quelle minime per categorie di beni), introduce una suddivisione degli ammortamenti in due blocchi di beni.

Per i **beni amministrativi** che fanno parte delle seguenti categorie: terreni non edificati, opere del genio civile, costruzioni edili, boschi, mobilio-macchine-veicoli-attrezzature-scorte, contributi per investimenti e altre spese d'investimento attivate, fa stato l'articolo 12 Rgfc (Regolamento sulla gestione finanziaria e sulla contabilità dei comuni). Questo articolo prescrive l'ammortamento sul valore residuo, applicando i tassi indicati per ogni categoria. Infine, i beni facenti parte delle categorie indicate, concorrono a formare la **sostanza ammortizzabile**, il cui tasso di ammortamento totale non deve essere inferiore al 10% da raggiungere entro il 2017.

Per i **beni patrimoniali** e per i **beni amministrativi** composti dai collettori-canalizzazioni-opere connesse e dagli impianti di depurazione delle acque, è invece applicabile l'articolo 13 Rgfc. Lo stesso prevede un ammortamento sul valore iniziale dell'investimento netto con aliquote che vanno da un minimo del 2.5% a un massimo del 5%. Questi beni **non** fanno parte della sostanza ammortizzabile.

La tabella degli ammortamenti viene di conseguenza divisa in due parti, una per i beni sottoposti all'art.12, una per quelli sottoposti all'art. 13.

### ***35 Rimborsi a enti pubblici***

---

Aumento di CHF 12'330.-- rispetto al preventivo 2010 +1.51%  
Incidenza sul fabbisogno +0.21%

---

Il gruppo di costi in questione riguarda tutti i contributi al Cantone, ad altri Comuni, ai Consorzi, o a privati, per compiti di competenza comunale ma svolti da altri enti.

Il gruppo 352 (Comuni e consorzi comunali) chiude con un incremento di oltre CHF 20'000.--, in grande parte dovuto al contributo del CDALED.

### ***36 Contributi propri***

---

Aumento di CHF 88'800.-- rispetto al preventivo 2010 +4.35%  
Incidenza sul fabbisogno +1.49%

---

Questo gruppo di costi riguarda i contributi del Comune alle spese sostenute da altri (Cantoni, Comuni o privati) che non sono vincolati ad una controprestazione diretta (come, ad esempio il finanziamento ai partiti, contributi a scuole speciali, eccetera).

Facciamo notare l'aumento di CHF 30'000.-- del gruppo 361 Cantoni, relativo in modo particolare al finanziamento dei trasporti pubblici.

Si segnala inoltre l'aumento di oltre CHF 50'000.-- del gruppo 365 istituzioni private per gli oneri legati allo SPITEX (anziani e cure a domicilio).

### ***38 Versamento a finanziamenti speciali***

---

Nessuna differenza

---

### ***39 Addebiti interni***

---

Aumento di CHF 15'000.--, perché categoria non prevista fino al 2010.

---

Si tratta rispettare le disposizioni relative alla contabilità comunale per il trasferimento di costi da un dicastero all'altro. Nel caso specifico si intende imputare un importo di CHF 15'000.-- per prestazioni dell'ausiliario di polizia dal dicastero sicurezza pubblica al dicastero traffico, per il servizio svolto in via S. Gottardo. Sul fronte dei ricavi si troverà un accredito interno per la stessa cifra.

Per quanto riguarda i ricavi, il cui dettaglio è nella tabella che segue, possiamo notare che la differenza con quanto previsto nel preventivo 2010 è di + CHF 276'710.-- (+15.13% pari ad una diminuzione del fabbisogno del 4.649%).

La tabella che segue dettaglia i ricavi, suddivisi per gruppi, evidenziandone la differenza con il preventivo 2010 e il rispettivo influsso sul fabbisogno.

	<b>Preventivo 2011 Ricavi</b>	<b>Preventivo 2010 Ricavi</b>	<b>Differenze Ricavi</b>
IMPOSTE	453'000.00	273'000.00	+180'000.00
. Differenza percentuale gruppo			+39.74%
. Influsso percentuale sul fabbisogno			-3.02%
REGALIE E CONCESSIONI	155'000.00	150'000.00	+5'000.00
. Differenza percentuale gruppo			+3.33%
. Influsso percentuale sul fabbisogno			+0.08%
REDDITI DELLA SOSTANZA	369'700.00	369'700.00	+0.00
. Differenza percentuale gruppo			+0.00%
. Influsso percentuale sul fabbisogno			+0.00%
RICAVI PER PRESTAZIONI, VENDITE	594'650.00	599'740.00	-5'090.00
. Differenza percentuale gruppo			-0.85%
. Influsso percentuale sul fabbisogno			+0.09%
CONTRIBUTI SENZA FINE SPECIFICI	0.00	0.00	+0.00
. Differenza percentuale gruppo			+0.00
. Influsso percentuale sul fabbisogno			+0.00%
RIMBORSI DA ENTI PUBBLICI	153'200.00	153'100.00	+100.00
. Differenza percentuale gruppo			+0.07%
. Influsso percentuale sul fabbisogno			-0.00%
CONTRIBUTI PER SPESE CORRENTI	354'920.00	283'220.00	+71'700.00
. Differenza percentuale gruppo			+25.32%
. Influsso percentuale sul fabbisogno			-1.20%
CONTRIBUTI DA RIVERSARE	0.00	0.00	+0.00
. Differenza percentuale gruppo			+0.00%
. Influsso percentuale sul fabbisogno			+0.00%
PRELEVAMENTI DA FINANZIAM.SPEC.	10'000.00	0.00	+10'000.00
. Differenza percentuale gruppo			+0.00%
. Influsso percentuale sul fabbisogno			-0.17%
ACCREDITI INTERNI	15'000.00	0.00	+15'000.00
. Differenza percentuale gruppo			+0.00%
. Influsso percentuale sul fabbisogno			-0.25%
<b>TOTALE</b>	<b>2'105'470.00</b>	<b>1'828'760.00</b>	<b>+276'710.00</b>
<b>.Differenza totale tra costi e ricavi</b>			<b>15.13%</b>
<b>.Influsso totale sul fabbisogno</b>			<b>-4.65%</b>

Si segnalano in modo particolare un aumento per le imposte alla fonte + CHF 200'000.-- ca. e per contributi dal Cantone per spese correnti + CHF 80'000.-- ca.

## Confronto per dicastero e conto

### Confronto 2011/2010 dei costi e dei ricavi per dicastero

	Preventivo 2011		Preventivo 2010		Differenze	
	Costi	Ricavi	Costi	Ricavi	Costi	Ricavi
<b>AMMINISTRAZIONE GENERALE</b>	990'473.00	55'800.00	958'400.00	52'800.00	+32'073.00	+3'000.00
. Differenza percentuale dicastero					+3.35%	+5.68%
. Influsso percentuale sul fabbisogno					+0.54%	-0.05%
<b>SICUREZZA PUBBLICA</b>	434'280.00	28'500.00	363'600.00	19'500.00	+70'680.00	+9'000.00
. Differenza percentuale dicastero					+19.44%	+46.15%
. Influsso percentuale sul fabbisogno					+1.19%	-0.15%
<b>EDUCAZIONE</b>	1'751'950.00	518'570.00	1'724'690.00	452'610.00	+27'260.00	+65'960.00
. Differenza percentuale dicastero					+1.58%	+14.57%
. Influsso percentuale sul fabbisogno					+0.46%	-1.11%
<b>CULTURA E TEMPO LIBERO</b>	233'310.00	17'000.00	226'100.00	17'000.00	+7'210.00	+0.00
. Differenza percentuale dicastero					+3.19%	+0.00%
. Influsso percentuale sul fabbisogno					+0.12%	+0.00%
<b>SALUTE PUBBLICA</b>	54'300.00	0.00	56'300.00	0.00	-2'000.00	
. Differenza percentuale dicastero					-3.55%	
. Influsso percentuale sul fabbisogno					-0.03%	
<b>PREVIDENZA SOCIALE</b>	1'674'400.00	12'300.00	1'629'300.00	9'300.00	+45'100.00	+3'000.00
. Differenza percentuale dicastero					+2.77%	+32.26%
. Influsso percentuale sul fabbisogno					+0.76%	-0.05%
<b>TRAFFICO</b>	863'100.00	186'500.00	784'650.00	185'750.00	+78'450.00	+750.00
. Differenza percentuale dicastero					+10.00%	+0.40%
. Influsso percentuale sul fabbisogno					+1.32%	-0.01%
<b>PROTEZIONE AMBIENTE, SISTEMAZ.TERRITORIO</b>	481'200.00	440'000.00	462'200.00	430'000.00	19'000.00	+10'000.00
. Differenza percentuale dicastero					+4.11%	+2.33%
. Influsso percentuale sul fabbisogno					+0.32%	-0.17%
<b>ECONOMIA PUBBLICA</b>	4'700.00	155'000.00	3'800.00	150'000.00	+900.00	+5'000.00
. Differenza percentuale dicastero					+23.68%	+3.33%
. Influsso percentuale sul fabbisogno					+0.02%	-0.08%
<b>FINANZE E IMPOSTE</b>	1'620'347.86	691'800.00	1'571'304.59	511'800.00	+49'043.27	+180'000.00
. Differenza percentuale dicastero					+3.12%	+35.17%
. Influsso percentuale sul fabbisogno					+0.82%	-3.02%
<b>TOTALE</b>	<b>8'108'060.86</b>	<b>2'105'470.00</b>	<b>7'780'344.59</b>	<b>1'828'760.00</b>	<b>+327'717.00</b>	<b>+276'711.35</b>
.Differenza totale tra costi e ricavi					<b>+4.21%</b>	<b>+15.13%</b>
.Influsso totale sul fabbisogno					<b>+5.51%</b>	<b>-4.65%</b>
<b>Fabbisogno</b>	<b>6'002'590.86</b>		<b>5'951'584.59</b>			
<b>Variazione fabbisogno</b>		<b>51'006.27</b>				
<b>Pari al</b>		<b>0.857%</b>				

Lo specchietto che precede mette in confronto i costi e i ricavi raggruppati per dicastero, con il preventivo 2010, rilevando la differenza assoluta, quella percentuale e l'incidenza della stessa sul fabbisogno. Nel capitolo successivo presentiamo i conti con differenze rispetto al preventivo 2010, con – dove necessario – i relativi commenti.

**Confronto 2011/2010 dei costi e dei ricavi per conto**

Conto Dicast. Nr.	Descrizione	Differenze 2011/2010		Osservazioni
		Costi	Ricavi	
<b>0</b>	<b>AMMINISTRAZIONE GENERALE</b>	<b>32'073.00</b>	<b>3'000.00</b>	
011	<i>Potere Legislativo</i>	63.00	0.00	
	300.01 Indennità a CC, Commissioni e delegazioni	0.00	0.00	Nessuna osservazione
	303.01 Contributi AVS/AI/IPG/AD	50.00	0.00	Nessuna osservazione
	309.01 Contributo orient.sco. e prof e form.prof.continua	13.00	0.00	Contributo sociale a carico del datore di lavoro introdotto nel 2010 e non previsto dal preventivo precedente
	365.01 Finanziamento ai partiti	0.00	0.00	Nessuna osservazione
012	<i>Potere esecutivo</i>	6'770.00	0.00	
	300.02 Onorario ai Municipali	200.00	0.00	Nessuna osservazione
	300.03 Indennità di seduta ai Municipali	200.00	0.00	
	303.01 Contributi AVS/AI/IPG/AD	300.00	0.00	
	309.01 Contributo orient.sco. e prof e form.prof.continua	70.00	0.00	
	317.01 Spese rappresentaza a Municipali	6'000.00	0.00	Come da regolamento comunale modificato dal Consiglio Comunale il 15.11.2010
020	<i>Amministrazione delle finanze e contrib.</i>	-200.00	0.00	
	318.02 Tasse ccp	-200.00	0.00	Nessuna osservazione
029	<i>Altre amministrazioni generali</i>	24'220.00	3'000.00	
	301.01 Stipendi al personale fisso	20'300.00	0.00	Si rimanda a quando descritto in precedenza e al nuovo regolamento organico comunale
	301.02 Anticipo assegni figli	3'000.00	0.00	Nessuna osservazione
	303.01 Contributi AVS - AI - IPG - AD	3'500.00	0.00	Nessuna osservazione
	304.01 Contributi Cassa Pensione	1'400.00	0.00	Nessuna osservazione

Conto Dicast.	Nr.	Descrizione	Differenze 2011/2010		Osservazioni
			Costi	Ricavi	
	305.01	Premi assicurazioni infortuni e malattia	1'300.00	0.00	Si segnala un leggero aumento di questi premi
	309.01	Contributo orient.sco. e prof e form.prof.continua	420.00	0.00	Contributo sociale a carico del datore di lavoro introdotto nel 2010 e non previsto dal preventivo precedente
	310.01	Abbonamenti a giornali e riviste	-300.00	0.00	Nessuna osservazione
	310.02	Inserzioni	0.00	0.00	Nessuna osservazione
	310.03	Materiale di cancelleria	0.00	0.00	Nessuna osservazione
	311.01	Acquisto mobili, macchine e attrezzature	0.00	0.00	Nessuna osservazione
	316.02	Costi leasing e noleggio	-3'900.00	0.00	Nessuna osservazione
	317.10	Indennità e trasferte varie	0.00	0.00	Nessuna osservazione
	318.03	Assicurazione RC Amministrativa	0.00	0.00	Nessuna osservazione
	318.07	Consulenze e perizie	0.00	0.00	Nessuna osservazione
	318.08	Spese legali e notarili	0.00	0.00	Nessuna osservazione
	318.10	Spese telefoniche	-1'000.00	0.00	Nessuna osservazione
	318.12	Spese postali	-500.00	0.00	Nessuna osservazione
	318.20	Centro Elaborazione Dati remoto, Comune Massagno	0.00	0.00	Nessuna osservazione
	319.01	Altri costi diversi	0.00	0.00	Nessuna osservazione
	431.04	Tasse per licenze edilizie	0.00	0.00	Nessuna osservazione
	436.01	Ricuperi IPG	0.00	0.00	Nessuna osservazione
	436.03	Ricuperi per infortuni e malattie	0.00	0.00	Nessuna osservazione
	436.05	Rimborso da cassa compensazione per assegni figli	0.00	3'000.00	Nessuna osservazione
	439.01	Ricavi diversi	0.00	0.00	Nessuna osservazione
090		<i>Compiti non ripartibili</i>	1'220.00	0.00	
	301.01	Stipendi manutenzione casa comunale	1'000.00	0.00	Si rimanda a quando descritto in precedenza e al nuovo regolamento organico comunale
	303.01	Contributi AVS AI IPG AD	100.00	0.00	Nessuna osservazione
	304.01	Cassa pensione manutenzione casa comunale	0.00	0.00	Nessuna osservazione
	305.01	Premi ass.malattia e inf. manut.casa comunale	100.00	0.00	Si segnala un leggero aumento di questi premi

Conto		Descrizione	Differenze 2011/2010		Osservazioni
Dicast.	Nr.		Costi	Ricavi	
	309.01	Contributo orient.sco. e prof e form.prof.continua	20.00	0.00	Contributo sociale a carico del datore di lavoro introdotto nel 2010 e non previsto dal preventivo precedente
	309.02	Corsi di formazione	3'500.00	0.00	Nuovo conto in relazione alle sempre maggiori necessità di formazione continua dei dipendenti comunali
	312.01	Acqua, energia e riscaldamento Casa Comunale	0.00	0.00	Nessuna osservazione
	313.01	Materiale e prodotti di consumo generali	-3'500.00	0.00	Dopo un anno possiamo determinare l'ammontare preciso che si è rivelato inferiore alle previsioni precedenti
	314.01	Manutenzione casa comunale	0.00	0.00	Nessuna osservazione
	314.03	Contratti manutenzione impianti casa comunale	0.00	0.00	Nessuna osservazione
	314.05	Pulizia casa comunale	0.00	0.00	Nessuna osservazione
	315.01	Manutenzione mobili,macchine e attrezzature	0.00	0.00	Nessuna osservazione
	318.01	Revisione esterna	0.00	0.00	Nessuna osservazione
	318.04	Assicurazioni RC, casa comunale e mappa	0.00	0.00	Nessuna osservazione
	436.04	Ricupero spese affittuari casa comunale	0.00	0.00	Nessuna osservazione

Conto Dicast. Nr.	Descrizione	Differenze 2011/2010		Osservazioni
		Costi	Ricavi	
<b>1</b>	<b>SICUREZZA PUBBLICA</b>	<b>70'680.00</b>	<b>9'000.00</b>	
100	<i>Protezione giuridica</i>	-2'000.00	-2'000.00	
	318.10 Prestazioni geometra revisore	-2'000.00	0.00	Nessuna osservazione
	434.02 Protezione giuridica	0.00	-2'000.00	Nessuna osservazione
	461.02 Sussidio aggiornamento mappa	0.00	0.00	Nessuna osservazione
101	<i>Controllo Abitanti</i>	0.00	-4'000.00	
	431.01 Tasse UCA e USC	0.00	-4'000.00	Da marzo 2010 la cancelleria comunale non ha più compiti inerenti i documenti d'identità
	431.05 Tasse di naturalizzazione	0.00	0.00	Nessuna osservazione
103	<i>Commissione Tutoria Regionale</i>	-1'100.00	0.00	
	301.01 Mercede tutori/curatori di pupilli domiciliati	0.00	0.00	Nessuna osservazione
	303.01 AVS/AI/IPG/AD su mercede tutori o curatori	-1'000.00	0.00	Nessuna osservazione
	305.01 Assicurazione infortuni tutori e curatori	-100.00	0.00	Nessuna osservazione
	352.01 Spese Commissione Tutoria Regione n. 5	0.00	0.00	Nessuna osservazione
113	<i>Corpo di polizia</i>	79'050.00	15'000.00	
	301.10 Stipendi agenti e ausiliario	52'200.00	0.00	Si tratta della già citata nuova posizione dell'organico comunale
	303.01 Contributi AVS - AI - IPG - AD	4'200.00	0.00	Si tratta della già citata nuova posizione dell'organico comunale
	304.01 Contributi Cassa Pensione	2'800.00	0.00	Si tratta della già citata nuova posizione dell'organico comunale
	305.01 Premi infortuni e malattia	3'300.00	0.00	Si tratta della già citata nuova posizione dell'organico comunale
	306.01 Spese di abbigliamento	500.00	0.00	Si tratta della già citata nuova posizione dell'organico comunale
	309.01 Contributo orient.sco. e prof e form.prof.continua	50.00	0.00	Contributo sociale a carico del datore di lavoro introdotto nel 2010 e non previsto dal preventivo precedente

Conto Dicast. Nr.	Descrizione	Differenze 2011/2010		Osservazioni	
		Costi	Ricavi		
	312.01	Carburante veicoli	500.00	0.00	Nessuna osservazione
	315.01	Manutenzioni veicoli e attrezzature	500.00	0.00	Nessuna osservazione
	316.02	Noleggio impianto ricetrasmittente	0.00	0.00	Nessuna osservazione
	317.01	Rimborso spese natel	500.00	0.00	Nessuna osservazione
	318.01	Costi servizio sorveglianza privato	12'000.00	0.00	Viene mantenuto un servizio di terzi per i week-end non coperti dal personale comunale
	318.04	Assicurazione veicoli	1'500.00	0.00	Nessuna osservazione
	319.01	Altri costi diversi	1'000.00	0.00	Nessuna osservazione
	352.01	Corpo intercomunale di polizia	0.00	0.00	Nessuna osservazione
	431.10	Tasse diverse ufficio polizia	0.00	0.00	Nessuna osservazione
	436.04	Rimborso servizio d'ordine Via San Gottardo	0.00	0.00	Nessuna osservazione
	437.01	Multe di circolazione	0.00	0.00	Nessuna osservazione
	437.02	Multe diverse	0.00	0.00	Nessuna osservazione
	490.01	Accrediti interni	0.00	15'000.00	Parte dei costi generati dal servizio ausiliario di polizia vengono trasferiti al dicastero traffico attraverso questo conto, come da direttive di contabilità dei comuni
140		<i>Polizia del fuoco</i>	-3'000.00	0.00	
	352.01	Contributo consorzio pompieri	-3'000.00	0.00	Nessuna osservazione
151		<i>Istruzione militare</i>	0.00	0.00	
	365.05	Partecipazione spese tiro obbligatorio	0.00	0.00	Nessuna osservazione
160		<i>Protezione civile</i>	-2'270.00	0.00	
	352.02	Contributo consorzio Protezione Civile	-2'270.00	0.00	Nessuna osservazione

Conto Dicast. Nr.	Descrizione	Differenze 2011/2010		Osservazioni
		Costi	Ricavi	
<b>2</b>	<b>EDUCAZIONE</b>	<b>27'260.00</b>	<b>65'960.00</b>	
200	Scuola dell'infanzia	4'290.00	12'360.00	
301.02	Stipendi personale	4'000.00	0.00	Si rimanda a quando descritto in precedenza e al nuovo regolamento organico comunale
301.03	Anticipo assegni figli	-3'840.00	0.00	Non c'è più personale con figli in età da assegni o in formazione
302.01	Stipendi docenti scuola dell'infanzia	3'000.00	0.00	Si tratta degli scatti di anzianità previsti dall'ordinamento cantonale
302.02	Supplenze scuola dell'infanzia	0.00	0.00	Nessuna osservazione
303.01	Contributi AVS	2'100.00	0.00	Nessuna osservazione
304.01	Contributi Cassa Pensione	400.00	0.00	Nessuna osservazione
304.02	Cassa pensione o risparmio personale	1'300.00	0.00	Nessuna osservazione
305.01	Assicurazione infortuni	0.00	0.00	Nessuna osservazione
305.02	Assicurazione spese supplenze	-2'000.00	0.00	Date le modificate condizioni della polizza assicurativa, si decide di rinunciare a questa copertura che sarebbe troppo onerosa
309.01	Contributo orient.sco. e prof e form.prof.continua	330.00	0.00	Contributo sociale a carico del datore di lavoro introdotto nel 2010 e non previsto dal preventivo precedente
310.04	Materiale didattico e giochi	0.00	0.00	Nessuna osservazione
312.01	Riscaldamento	500.00	0.00	Nessuna osservazione
312.03	Illuminazione	0.00	0.00	Nessuna osservazione
313.01	Spese refezione	-2'000.00	0.00	Nessuna osservazione
314.01	Manutenzione scuola dell'infanzia	0.00	0.00	Nessuna osservazione
314.05	Pulizia scuola infanzia	0.00	0.00	Nessuna osservazione
317.01	Attività speciali scuola infanzia	0.00	0.00	Nessuna osservazione
318.01	Postali e telefoniche	0.00	0.00	Nessuna osservazione
318.04	Assicurazione cose	0.00	0.00	Nessuna osservazione
319.01	Altri costi diversi	0.00	0.00	Nessuna osservazione

Conto Dicast.	Nr.	Descrizione	Differenze 2011/2010		Osservazioni
			Costi	Ricavi	
	319.02	Progetti d'istituto	500.00	0.00	Su proposta del Direttore si chiede un credito per lo sviluppo di progetti che coinvolgono tutto l'Istituto scolastico. Un conto analogo si trova nel sotto dicastero Educazione – Scuole pubbliche per le scuole elementari
	436.02	Rimborso assegni figli	0.00	-3'840.00	Nessuna osservazione
	461.03	Sussidio cantonale stipendi docenti	0.00	21'300.00	La legge sugli stipendi degli impiegati dello Stato e dei docenti, è stata modificata nel senso che il contributo in questione è versato sulla base del numero di sezioni e non più sulla base dei salari pagati ai docenti
	462.01	Rimborsi per frequenza allievi fuori comune	0.00	-5'000.00	Sulla base degli allievi di Vezia iscritti alla scuola dell'infanzia che sono in diminuzione
	469.01	Altri ricavi	0.00	-100.00	Nessuna osservazione
	469.02	Rimborso da docenti per mensa	0.00	0.00	Nessuna osservazione
<b>210</b>		<i>Scuole elementari</i>	<b>20'470.00</b>	<b>53'600.00</b>	
	301.01	Stipendio direttore a metà tempo	1'000.00	0.00	Nessuna osservazione
	301.02	Stipendi personale mensa scolastica	300.00	0.00	Nessuna osservazione
	301.03	Anticipo assegni figli	0.00	0.00	Nessuna osservazione
	301.04	Stipendi personale amministrativo	300.00	0.00	Nessuna osservazione
	301.15	Stipendio personale manutenzione e custode	2'800.00	0.00	Nessuna osservazione
	302.03	Stipendi docenti	11'600.00	0.00	Si tratta degli scatti di anzianità previsti dall'ordinamento cantonale
	302.04	Stipendio docente sostegno pedagogico	-4'600.00	0.00	Per la sostituzione della docente Zanchi Rosita con la nuova insegnante Terrani Nicole più giovane e di conseguenza inquadrata in classe inferiore
	302.05	Stipendio docente educazione musicale	200.00	0.00	Nessuna osservazione
	302.06	Stipendio docente educazione fisica	200.00	0.00	Nessuna osservazione
	302.07	Supplenze	0.00	0.00	Nessuna osservazione

Conto Dicast. Nr.	Descrizione	Differenze 2011/2010		Osservazioni
		Costi	Ricavi	
302.08	Stipendio docente Attività Tessili	2'100.00	0.00	Questa docente ha aumentato l'attività svolta fuori comune. Rimaniamo comunque responsabili per l'anticipo dell'intero stipendio. Vi sarà un recupero maggiore, si veda il conto no. 452.4
303.01	Contributi AVS	4'400.00	0.00	Nessuna osservazione
304.04	Contributi Cassa Pensione	100.00	0.00	Nessuna osservazione
305.01	Assicurazione infortuni	1'500.00	0.00	Nessuna osservazione
305.02	Assicurazione spese supplenze	-5'400.00	0.00	Date le modificate condizioni della polizza assicurativa, si decide di rinunciare a questa copertura che sarebbe troppo onerosa
309.01	Contributo orient.sco. e prof e form.prof.continua	670.00	0.00	Contributo sociale a carico del datore di lavoro introdotto nel 2010 e non previsto dal preventivo precedente
310.01	Abbonamento a giornali e riviste	0.00	0.00	Nessuna osservazione
310.02	Spese biblioteca	0.00	0.00	Nessuna osservazione
310.04	Materiale didattico e scolastico	0.00	0.00	Nessuna osservazione
310.05	Materiale palestra	0.00	0.00	Nessuna osservazione
311.01	Acquisto attrezzature didattiche	2'000.00	0.00	Nuovo conto. Si prevede di separare l'acquisto delle attrezzature dall'acquisto del materiale per meglio analizzare i costi pro capite degli allievi
312.01	Riscaldamento	0.00	0.00	Nessuna osservazione
312.02	Illuminazione	0.00	0.00	Nessuna osservazione
314.01	Manutenzione palazzo scolastico	-2'000.00	0.00	Si prevede di separare i costi di manutenzione degli impianti e attrezzature da quelli di manutenzione dell'edificio
314.05	Pulizia palazzo scolastico	0.00	0.00	Nessuna osservazione
315.01	Veicoli scolastici	0.00	0.00	Nessuna osservazione
315.02	Manutenzione attrezzature didattiche	4'000.00	0.00	Nuovo conto. Si prevede di separare i costi di manutenzione degli impianti e attrezzature da quelli di manutenzione dell'edificio
317.01	Manifestazioni scolastiche	0.00	0.00	Nessuna osservazione

Conto Dicast. Nr.	Descrizione	Differenze 2011/2010		Osservazioni
		Costi	Ricavi	
317.02	Attività sportive e doposcuola	0.00	0.00	Nessuna osservazione
317.03	Attività sportive	-14'000.00	0.00	Conto eliminato e sostituito con 317.06 scuola fuori sede e 317.07 attività sportive. Precedentemente si contabilizzavano questi costi in questo unico conto
317.04	Doposcuola	-3'000.00	0.00	In base a risultanze dell'anno in corso
317.05	Rimborso spese natel privato	500.00	0.00	Nessuna osservazione
317.06	Scuola fuori sede	14'000.00	0.00	Nuovo conto. In sostituzione del 317.03. E' previsto un maggior costo per l'organizzazione della settimana scientifica della V elementare
317.07	Attività sportive	2'000.00	0.00	Nuovo conto. Si veda il conto 317.03
318.01	Spese postali e telefoniche	300.00	0.00	Nessuna osservazione
318.02	Catering e spese per la mensa scolastica	0.00	0.00	Nessuna osservazione
318.04	Assicurazione cose	0.00	0.00	Nessuna osservazione
319.01	Altri costi diversi	0.00	0.00	Nessuna osservazione
319.02	Progetti d'istituto	1'500.00	0.00	Su proposta del Direttore si chiede un credito per lo sviluppo di progetti che coinvolgono tutto l'Istituto scolastico. Un conto analogo si trova nel sotto dicastero Educazione – Scuole dell'infanzia
352.06	Costi per allievi fuori comune	0.00	0.00	Nessuna osservazione
432.10	Tasse per mensa scolastica	0.00	0.00	Nessuna osservazione
433.01	Partecipazione per corsi di doposcuola	0.00	1'000.00	Nessuna osservazione
434.01	Tasse d'uso palestra e aula multiuso	0.00	0.00	Nessuna osservazione
436.05	Rimborso da cassa compensazione per assegni figli	0.00	0.00	Nessuna osservazione
452.01	Ricupero quota parte sostegno pedagogico	0.00	-4'400.00	Nessuna osservazione
452.02	Ricupero quota parte educazione musicale	0.00	100.00	Nessuna osservazione
452.04	Ricupero anticipo per attività creative	0.00	1'400.00	Nessuna osservazione

Conto		Descrizione	Differenze 2011/2010		Osservazioni
Dicast.	Nr.		Costi	Ricavi	
	461.03	Sussidio cantonale stipendi docenti	0.00	55'500.00	La legge sugli stipendi degli impiegati dello Stato e dei docenti, è stata modificata nel senso che il contributo in questione è versato sulla base del numero di sezioni e non più sulla base dei salari pagati ai docenti
212		<i>Scuole medie</i>	<i>2'500.00</i>	<i>0.00</i>	
	361.01	Partecipazione spese trasporto scuola media	2'500.00	0.00	Nessuna osservazione
	366.01	Cassa Allievi Scuola Media	0.00	0.00	Nessuna osservazione

Conto Dicast.	Nr.	Descrizione	Differenze 2011/2010		Osservazioni
			Costi	Ricavi	
<b>3</b>		<b>CULTURA E TEMPO LIBERO</b>	<b>7'210.00</b>	<b>0.00</b>	
309		<i>Altre promozione culturale</i>	5'110.00	0.00	
	301.01	Stipendi personale amministrativo comm.cultura	100.00	0.00	Nessuna osservazione
	303.01	Contributi AVS/AI/IPG/AD	0.00	0.00	Nessuna osservazione
	304.01	Contributi CP	0.00	0.00	Nessuna osservazione
	305.01	Premi assicurazioni malattia e infortuni	0.00	0.00	Nessuna osservazione
	309.01	Contributo orient.sco. e prof e form.prof.continua	10.00	0.00	Contributo sociale a carico del datore di lavoro introdotto nel 2010 e non previsto dal preventivo precedente
	319.01	Patrocinio manifestazioni diverse	5'000.00	0.00	Visto il successo di Scollinando 2010 si è intenzionati a riproporre, sebbene con dimensioni ridotte, questo evento anche nel 2011 e probabilmente anche in futuro
	319.02	Commissione cultura	0.00	0.00	Nessuna osservazione
310		<i>Monum.storici e protez.patrim. archit.</i>	0.00	0.00	
	365.10	Fondazione San Maurizio	0.00	0.00	Nessuna osservazione
330		<i>Parchi pubblici e sentieri</i>	0.00	0.00	
	314.01	Manutenzione parchi, giardini e sentieri	0.00	0.00	Nessuna osservazione
340		<i>Sport</i>	-600.00	0.00	
	352.01	Gestione Centro Sportivo Val Gersa	-3'100.00	0.00	Come da preventivo dettagliato ed allegato del Centro Sportivo
	365.02	Contributo ad associazioni sportive	2'500.00	0.00	E' stata decisa una maggior partecipazione all'FCSM per i corsi di formazione dei loro allenatori della sezione giovanile
	366.01	Contributo entrate e abbonamenti Atlantide	0.00	0.00	Nessuna osservazione
350		<i>Altre attività di tempo libero</i>	1'500.00	0.00	
	312.02	Energia e acqua parco Vira	0.00	0.00	Nessuna osservazione

Conto Dicast. Nr.	Descrizione	Differenze 2011/2010		Osservazioni
		Costi	Ricavi	
	314.01 Manutenzione parco Vira	0.00	0.00	Nessuna osservazione
	318.04 Assicurazioni parco Vira	0.00	0.00	Nessuna osservazione
	318.06 Altre spese per il tempo libero	1'500.00	0.00	Si è deciso di preventivare una spesa anche in questo conto che riguarda i contributi versati ad associazioni operanti sul territorio
	365.03 Contributi ad altre associazioni	0.00	0.00	Nessuna osservazione
	365.05 Manifestazioni per gli anziani	0.00	0.00	Nessuna osservazione
	366.05 Contributi per colonie	0.00	0.00	Nessuna osservazione
	434.01 Tasse uso parco Vira	0.00	0.00	Nessuna osservazione
<b>390</b>	<i>Culto</i>	<i>1'200.00</i>	<i>0.00</i>	
	362.09 Onorario al parroco	1'200.00	0.00	Nessuna osservazione
	362.12 Contributo alla comunità evangelica	0.00	0.00	Nessuna osservazione

Conto		Descrizione	Differenze 2011/2010		Osservazioni
Dicast.	Nr.		Costi	Ricavi	
<b>4</b>		<b>SALUTE PUBBLICA</b>	<b>-2'000.00</b>	<b>0.00</b>	
460		<i>Servizio medico scolastico</i>	5'000.00	0.00	
	318.01	Servizio profilassi dentaria	0.00	0.00	Nessuna osservazione
	351.02	Contributi servizio dentario e medico scolastico	5'000.00	0.00	In base agli ultimi dati a noi noti
490		<i>Altri compiti per la salute</i>	-7'000.00	0.00	
	318.14	Contributo alla Croce Verde	-7'000.00	0.00	Nessuna osservazione
	318.16	Contributo servizio medico festivo	0.00	0.00	Nessuna osservazione

Conto Dicast.	Nr.	Descrizione	Differenze 2011/2010		Osservazioni
			Costi	Ricavi	
<b>5</b>		<b>PREVIDENZA SOCIALE</b>	<b>45'100.00</b>	<b>3'000.00</b>	
500		<i>Assicurazione vecchiaia e superstiti</i>	0.00	0.00	
	461.01	Sussidio per servizio agenzia AVS	0.00	0.00	Nessuna osservazione
501		<i>Contributi comunali a fondi centrali</i>	500.00	0.00	
	361.03	Contributi Cassa Malati/AVS/AI/Prest.Complement.	500.00	0.00	Nessuna osservazione
540		<i>Protezione della gioventù</i>	-8'600.00	0.00	
	361.01	Provvedimenti di protezione Legge per le Famiglie	-6'000.00	0.00	Nessuna osservazione
	361.11	Collocamento minorenni in istituti AI	-3'000.00	0.00	Nessuna osservazione
	365.06	Contributo gestione nidolino e atelier	400.00	0.00	Nessuna osservazione
570		<i>Case per anziani</i>	15'000.00	3'000.00	
	318.01	Studi e consulenze per casa anziani intercomunale	0.00	0.00	Nessuna osservazione
	362.01	Contributi per anziani ospiti di istituti	20'000.00	0.00	In base alle indicazioni fornite dal Dipartimento Sanità e Socialità
	362.19	Contributo per anziani in istituti pubblici	-20'000.00	0.00	In base alla situazione attuale di anziani ospiti in istituti sussidiati compresi nella pianificazione cantonale
	365.01	Contributo per centro diurno Fondazione Boesch	0.00	0.00	Nessuna osservazione
	365.18	Contributo per anziani in istituti privati	15'000.00	0.00	In base alla situazione attuale di anziani ospiti in istituti non sussidiati compresi nella pianificazione cantonale
	452.01	Rimborsi studio nuova casa anziani intercomunale	0.00	3'000.00	Nessuna osservazione
580		<i>Assistenza agli anziani</i>	34'700.00	0.00	
	365.01	Contributi per il Servizio Ass. e Cura a Domicilio	31'000.00	0.00	In base alle indicazioni fornite dal Dipartimento Sanità e Socialità
	365.02	Contributi per i servizi di appoggio	3'700.00	0.00	In base alle indicazioni fornite dal Dipartimento Sanità e Socialità

Conto		Descrizione	Differenze 2011/2010		Osservazioni
Dicast.	Nr.		Costi	Ricavi	
581		<i>Aiuto agli indigenti (assistenza)</i>	1'000.00	0.00	
	361.01	Contributo all'assistenza sociale	0.00	0.00	Nessuna osservazione
	366.06	Altri contributi assistenziali	1'000.00	0.00	Nessuna osservazione
589		<i>Altre iniziative assistenziali</i>	0.00	0.00	
	365.05	Contributi ad enti sociali	0.00	0.00	Nessuna osservazione
590		<i>Aiuto umanitario</i>	2'500.00	0.00	
	365.01	Contributo di solidarietà per l'acqua	2'500.00	0.00	Si ricorda l'interpellanza "Solidariteau" accettata dal Municipio

Conto		Descrizione	Differenze 2011/2010		Osservazioni
Dicast.	Nr.		Costi	Ricavi	
<b>6</b>	<b>6</b>	<b>TRAFFICO</b>	<b>78'450.00</b>	<b>750.00</b>	
610		<i>Strade cantonali</i>	0.00	0.00	
	314.01	Manutenzione strade e marciapiedi cantonali	0.00	0.00	Nessuna osservazione
620		<i>Rete stradale comunale</i>	9'200.00	0.00	
	301.17	Stipendi al personale fisso	12'000.00	0.00	Si rimanda a quando descritto in precedenza e al nuovo regolamento organico comunale
	301.18	Stipendi al personale ausiliario	0.00	0.00	Nessuna osservazione
	301.19	Anticipo assegni figli	0.00	0.00	Nessuna osservazione
	303.01	Contributi AVS/AI/IPG/AD	1'700.00	0.00	Nessuna osservazione
	304.01	Contributi alla Cassa Pensione e Cassa Risparmio	900.00	0.00	Nessuna osservazione
	305.01	Premi assicurazioni infortuni e malattie	3'400.00	0.00	L'aumento dei premi è maggiormente marcato per gli assicurati presso la SUVA
	306.01	Abbigliamento di servizio	0.00	0.00	Nessuna osservazione
	309.01	Contributo orient.sco. e prof e form.prof.continua	300.00	0.00	Contributo sociale a carico del datore di lavoro introdotto nel 2010 e non previsto dal preventivo precedente
	311.01	Acquisto macchine e attrezzature	-2'000.00	0.00	Nessuna osservazione
	312.02	Illuminazione pubblica - energia	-3'000.00	0.00	La sostituzione delle lampade dell'illuminazione pubblica dovrebbe portare a un risparmio
	313.02	Costi carburante	0.00	0.00	Nessuna osservazione
	314.01	Manutenzione, acqua e energia magazzini comunali	0.00	0.00	Nessuna osservazione
	314.02	Manutenzione strade comunali, posteggi e piazze	0.00	0.00	Nessuna osservazione
	314.05	Illuminazione pubblica - manutenzione	-3'000.00	0.00	Le nuove lampade non dovrebbero necessitare di sostituzioni così frequenti
	314.06	Segnaletica	-2'000.00	0.00	Nessuna osservazione
	314.07	Servizio calla neve	0.00	0.00	Nessuna osservazione
	315.01	Manutenzione macchine, attrezzature e veicoli	0.00	0.00	Nessuna osservazione
	317.01	Rimborso spese per telecomunicazioni squadra est.	0.00	0.00	Nessuna osservazione

Conto Dicast. Nr.	Descrizione	Differenze 2011/2010		Osservazioni
		Costi	Ricavi	
	318.02 Servizio d'ordine via San Gottardo	-15'000.00	0.00	Questo costo è attribuito al dicastero del Traffico attraverso l'addebito interno e non più in modo diretto
	318.04 Assicurazione e tasse veicoli	900.00	0.00	Nessuna osservazione
	318.05 Assicurazione cose magazzini comunali	0.00	0.00	Nessuna osservazione
	390.01 Addebiti interni	15'000.00	0.00	Imputazione del costo dell'ausiliario di polizia a questo dicastero
	436.01 Prestazioni a terzi	0.00	0.00	Nessuna osservazione
	436.05 Rimborso AF anticipati	0.00	0.00	Nessuna osservazione
	438.01 Addebiti e accrediti interni per investimenti	0.00	0.00	Nessuna osservazione
	461.01 Sussidio per stipendi da USSI	0.00	0.00	Nessuna osservazione
	469.01 Ricupero per servizio d'ordine Via San Gottardo	0.00	0.00	Nessuna osservazione
621	<i>Posteggi e autosili</i>	0.00	0.00	
	427.01 Incasso parchimentri - zona Val Gersa	0.00	0.00	Nessuna osservazione
	427.02 Incasso autosilo casa comunale	0.00	0.00	Nessuna osservazione
	427.03 Incasso parchimetri piazza di giro	0.00	0.00	Nessuna osservazione
651	<i>Aziende del traffico locali</i>	-1'000.00	0.00	
	352.21 Partecipazione deficitati trasporti pubblici	-1'000.00	0.00	Nessuna osservazione
	366.01 Sussidi comunali per abbonamenti vari	0.00	0.00	Nessuna osservazione
690	<i>Altro traffico</i>	70'250.00	750.00	
	318.01 Abbonamento generale FFS per comuni	750.00	0.00	Nessuna osservazione
	319.01 Altri costi diversi	0.00	0.00	Nessuna osservazione
	352.07 Commissione intercomunale del traffico	0.00	0.00	Nessuna osservazione
	361.01 Finanziamento dei trasporti pubblici	68'500.00	0.00	Per decisione del Consiglio di Stato questa quota a carico dei Comuni è stata già nel 2009 portata al massimo concesso dalla legge
	362.01 Comunità tariffale Ticino e Moesano	-2'000.00	0.00	Nessuna osservazione

Conto		Descrizione	Differenze 2011/2010		Osservazioni
Dicast.	Nr.		Costi	Ricavi	
	364.01	Contributo per potenziamento autopostale linea 443	3'000.00	0.00	Per il potenziamento della linea Lugano-Savosa-Comano (ora con corse ogni ½ ora in orari giornalieri) si è deciso per un contributo annuale ponderato sul reale beneficio dei nostri cittadini
	434.01	Vendita biglietti FFS giornalieri	0.00	750.00	Nessuna osservazione
	439.01	Altri ricavi diversi	0.00	0.00	Nessuna osservazione

Conto Dicast.   Nr.	Descrizione	Differenze 2011/2010		Osservazioni
		Costi	Ricavi	
<b>7</b>	<b>PROTEZIONE AMBIENTE, SISTEMAZ.TERRITORIO</b>	<b>19'000.00</b>	<b>10'000.00</b>	
700	<i>Approvvigionamento idrico</i>	300.00	0.00	
	314.01 Manutenzione e assicurazioni serbatoio acqua potab	300.00	0.00	Nessuna osservazione
710	<i>Eliminazione acque luride</i>	33'700.00	10'000.00	
	314.01 Manutenzione e riparazione fognature	0.00	0.00	Nessuna osservazione
	352.01 Contributo consorzio depurazione acque	33'700.00	0.00	Come a preventivo del CDALED
	380.01 Versamento a fondo manut.straord.canalizzazioni	0.00	0.00	Nessuna osservazione
	434.04 Tassa di allacciamento alle canalizzazioni	0.00	0.00	Nessuna osservazione
	434.05 Tassa d'uso canalizzazioni e impianto depurazione	0.00	0.00	Nessuna osservazione
	480.01 Prelevamento da fondo manut.straord. canalizzaz.	0.00	10'000.00	Nessuna osservazione
720	<i>Eliminazione rifiuti</i>	-8'000.00	0.00	
	314.01 Manutenzione contenitori rifiuti	0.00	0.00	Nessuna osservazione
	318.15 Servizio raccolta rifiuti	0.00	0.00	Nessuna osservazione
	318.16 Servizio raccolta rifiuti riciclabili	0.00	0.00	Nessuna osservazione
	318.17 Servizio raccolta rifiuti da giardino-compostaggio	0.00	0.00	Nessuna osservazione
	318.18 Servizio pulizia contenitori	2'000.00	0.00	Nessuna osservazione
	351.19 Servizio smaltimento rifiuti (ESR)	-10'000.00	0.00	Nessuna osservazione
	434.06 Tassa eliminazione rifiuti - persone fisiche	0.00	0.00	Nessuna osservazione
	434.07 Tassa eliminazione rifiuti Persone Giuridiche	0.00	0.00	Nessuna osservazione
	436.01 Rimborsi per rifiuti riciclabili	0.00	0.00	Nessuna osservazione
740	<i>Cimiteri e seppellimento</i>	0.00	0.00	
	314.01 Manutenzione cimitero	0.00	0.00	Nessuna osservazione
	318.20 Spese per tumulazioni	0.00	0.00	Nessuna osservazione
	319.01 Costi diversi	0.00	0.00	Nessuna osservazione
	435.02 Vendita di terreni e loculi	0.00	0.00	Nessuna osservazione
	439.01 Ricavi diversi	0.00	0.00	Nessuna osservazione

Conto Dicast.   Nr.	Descrizione	Differenze 2011/2010		Osservazioni
		Costi	Ricavi	
750	<i>Arginature</i>	-7'000.00	0.00	
	352.24 Contributo Consorzio Arginatura Basso Vedeggio	-3'000.00	0.00	Nessuna osservazione
	352.25 Consorzio Valle del Cassarate e Golfo di Lugano	0.00	0.00	Nessuna osservazione
	352.26 Cons.Sistem. Vedeggio da Camignolo alla foce	-4'000.00	0.00	Nessuna osservazione
781	<i>Eliminazione cadaveri animali</i>	0.00	0.00	
	318.19 Eliminazione rifiuti di origine animale	0.00	0.00	Nessuna osservazione
789	<i>Altre immissioni</i>	0.00	0.00	
	313.01 Tassa cantonale controlli impianti riscaldamento	0.00	0.00	Nessuna osservazione
	365.01 Azioni e incentivi a favore dell'ambiente	0.00	0.00	Nessuna osservazione
	366.01 Sussidio benzina alchilata (50%)	0.00	0.00	Nessuna osservazione

Conto		Descrizione	Differenze 2011/2010		Osservazioni
Dicast.	Nr.		Costi	Ricavi	
<b>8</b>		<b>ECONOMIA PUBBLICA</b>	<b>900.00</b>	<b>5'000.00</b>	
<i>800</i>		<i>Amministrazione</i>	<i>-100.00</i>	<i>0.00</i>	
	319.01	Costi diversi	-100.00	0.00	Nessuna osservazione
	434.10	Ricavi diversi	0.00	0.00	Nessuna osservazione
<i>830</i>		<i>Turismo</i>	<i>0.00</i>	<i>0.00</i>	
	362.24	Contributi ad enti turistici	0.00	0.00	Nessuna osservazione
<i>860</i>		<i>Elettricità</i>	<i>1'000.00</i>	<i>5'000.00</i>	
	365.01	Città dell'energia	1'000.00	0.00	Contributo che versiamo dal 2010 in seguito all'accettazione della specifica interpellanza
	410.01	Contributo da AIL - elettricità	0.00	5'000.00	Nessuna osservazione

Conto Dicast.	Nr.	Descrizione	Differenze 2011/2010		Osservazioni
			Costi	Ricavi	
<b>9</b>		<b>FINANZE E IMPOSTE</b>	<b>49'043.27</b>	<b>180'000.00</b>	
900		<i>Imposte</i>	-14'500.00	180'000.00	
	329.03	Interessi remuneratori su imposte	-2'000.00	0.00	Nessuna osservazione
	330.01	Abbandoni crediti per carenza di beni	-10'000.00	0.00	Nessuna osservazione
	330.03	Computo globale imposta preventiva	-2'500.00	0.00	Nessuna osservazione
	400.01	Imposta comunale anno corrente - persone fisiche	0.00	0.00	Nessuna osservazione
	400.02	Sopravvenienze su imposte comunali persone fisiche	0.00	0.00	Nessuna osservazione
	400.03	Imposte personali	0.00	0.00	Nessuna osservazione
	400.09	Diffide di pagamento	0.00	0.00	Nessuna osservazione
	400.10	Imposte alla fonte	0.00	180'000.00	In base alle ultime risultanze a noi note
	401.01	Imposta comunale anno corrente persone giuridiche	0.00	0.00	Nessuna osservazione
	401.02	Sopravvenienze imposte comunali - person.giuridic.	0.00	0.00	Nessuna osservazione
	402.01	Imposta immobiliare anno corrente	0.00	0.00	Nessuna osservazione
	402.02	Sopravvenienze da imposta immobiliare	0.00	0.00	Nessuna osservazione
	403.01	Imposte annue intere	0.00	0.00	Nessuna osservazione
921		<i>Cantone - Comuni</i>	-33'000.00	0.00	
	361.06	Contributo al fondo di perequazione	0.00	0.00	Nessuna osservazione
	361.07	Contributo di livellamento potenzialità fiscali	-33'000.00	0.00	Nessuna osservazione
931		<i>Parte comunale alle imposte cantonali</i>	0.00	0.00	
	441.03	Parte imposta immobiliare persone giuridiche	0.00	0.00	Nessuna osservazione
932		<i>Parte comunali a patenti e regalie</i>	0.00	0.00	
	441.05	Percentuali su tasse diverse	0.00	0.00	Nessuna osservazione
933		<i>Parte comunale a tasse cantonali</i>	0.00	0.00	
	441.04	Parte della tassa sui cani	0.00	0.00	Nessuna osservazione

Conto Dicast.	Nr.	Descrizione	Differenze 2011/2010		Osservazioni
			Costi	Ricavi	
940		<i>Interessi</i>	-48'200.00	0.00	Si rimanda alla tabella situazione dei prestiti nel fascicolo conti e tabelle
	321.01	Interessi passivi su conti correnti bancari	3'600.00	0.00	
	322.10	Banca Stato 403-0001088	-41'500.00	0.00	
	322.11	Banca Raiffeisen 11222.84	0.00	0.00	
	322.43	BSI (ex Gottardo) 203775.34	0.00	0.00	
	322.44	Raiffeisen 11222.30	0.00	0.00	
	322.46	BSI (ex Gottardo) 203775.34.01.001	14'700.00	0.00	
	322.47	Banca Stato 403-0001412	-3'100.00	0.00	
	322.48	Banca Stato 403-1719	0.00	0.00	
	322.50	UBS 506880.90Y	-47'700.00	0.00	
	322.51	UBS 506880.90R	-23'400.00	0.00	
	322.52	BSI (ex Gottardo) 203775.34.01.00002	0.00	0.00	
	322.53	Raiffeisen 11222.21	14'500.00	0.00	
	322.99	Prestiti da definire (preventivo)	34'700.00	0.00	
	420.01	Interessi attivi	0.00	0.00	
	421.01	Interessi di mora	0.00	0.00	
942		<i>Immobili patrimoniali</i>	0.00	0.00	
	314.01	Manutenzione casa comunale Savosa-Paese	0.00	0.00	
	318.01	Spese accessorie stabile mappale 411	0.00	0.00	
	318.02	Manutenzione stabile mappale n. 411	0.00	0.00	
	423.01	Affitto locale telefoni	0.00	0.00	
	423.02	Affitto casa Savosa Paese	0.00	0.00	
	423.03	Affitto edicola e deposito pza giro	0.00	0.00	
	423.05	Affitti stabile mappale n. 411	0.00	0.00	
	423.06	Proventi da affitti casa comunale	0.00	0.00	
	423.08	Tasse uso lavanderia mapp.411	0.00	0.00	
	427.01	Diritto di superficie Atlantide	0.00	0.00	
	436.01	Rimborso spese stabile mappale 411	0.00	0.00	
	436.09	Tasse per orti comunali	0.00	0.00	

Conto		Descrizione	Differenze 2011/2010		Osservazioni
Dicast.	Nr.		Costi	Ricavi	
990		<i>Spese non ripartibili</i>	144'743.27	0.00	
	319.04	Altri costi diversi	0.00	0.00	
	330.01	Ammortamenti su beni patrimoniali	65'279.62	0.00	
	331.01	Ammortamenti ordinari beni amministrativi immob.	66'130.27	0.00	Si rimanda alla tabella degli ammortamenti nel fascicolo conti e tabelle
	331.02	Ammortamenti ordinari beni amministrativi mobiliar	13'333.38	0.00	
	439.01	Altri ricavi	0.00	0.00	

## Struttura dei costi

Viene infine presentata, come ogni anno, la tabella ed il grafico relativi alla struttura dei costi.

	<b>Preventivo 2011 Costi</b>	<b>%</b>	<b>Preventivo 2010 Costi</b>	<b>%</b>
Spese per il personale	2'708'283.00	33.40%	2'571'990.00	33.06%
Contributi propri	2'128'800.00	26.26%	2'040'000.00	26.22%
Spese per beni e servizi	1'062'900.00	13.11%	1'069'650.00	13.75%
Ammortamenti	1'058'047.86	13.05%	925'804.59	11.90%
Rimborsi ad enti pubblici	829'230.00	10.23%	816'900.00	10.50%
Interessi Passivi	293'300.00	3.62%	343'500.00	4.41%
Addebiti interni	15'000.00	0.19%	0.00	0.00%
Versam.a finanziam.spec.	12'500.00	0.15%	12'500.00	0.16%
	<b>8'108'060.86</b>	<b>100.00%</b>	<b>7'780'344.59</b>	<b>100.00%</b>

