

Rapporto sul preventivo 2010

Parte integrante del Messaggio Municipale n. 12/2009

Indice

<u>COSTI, RICAVI E FABBISOGNO</u>	3
<u>GETTITO FISCALE</u>	4
<u>MOLTIPLICATORE COMUNALE D'IMPOSTA</u>	6
<u>INVESTIMENTI</u>	7
<u>RISULTATO D'ESERCIZIO</u>	8
<u>CONFRONTO 2010/2009 DEI COSTI E DEI RICAVI PER NATURA</u>	9
30 SPESE PER IL PERSONALE	9
31 SPESE PER BENI E SERVIZI	10
32 INTERESSI PASSIVI	10
33 AMMORTAMENTI	11
35 RIMBORSI A ENTI PUBBLICI	11
36 CONTRIBUTI PROPRI	12
38 VERSAMENTO A FINANZIAMENTI SPECIALI	12
<u>CONFRONTO PER DICASTERO E CONTO</u>	14
CONFRONTO 2010/2009 DEI COSTI E DEI RICAVI PER DICASTERO	14
CONFRONTO 2010/2009 DEI COSTI E DEI RICAVI PER CONTO	15
<u>STRUTTURA DEI COSTI</u>	30

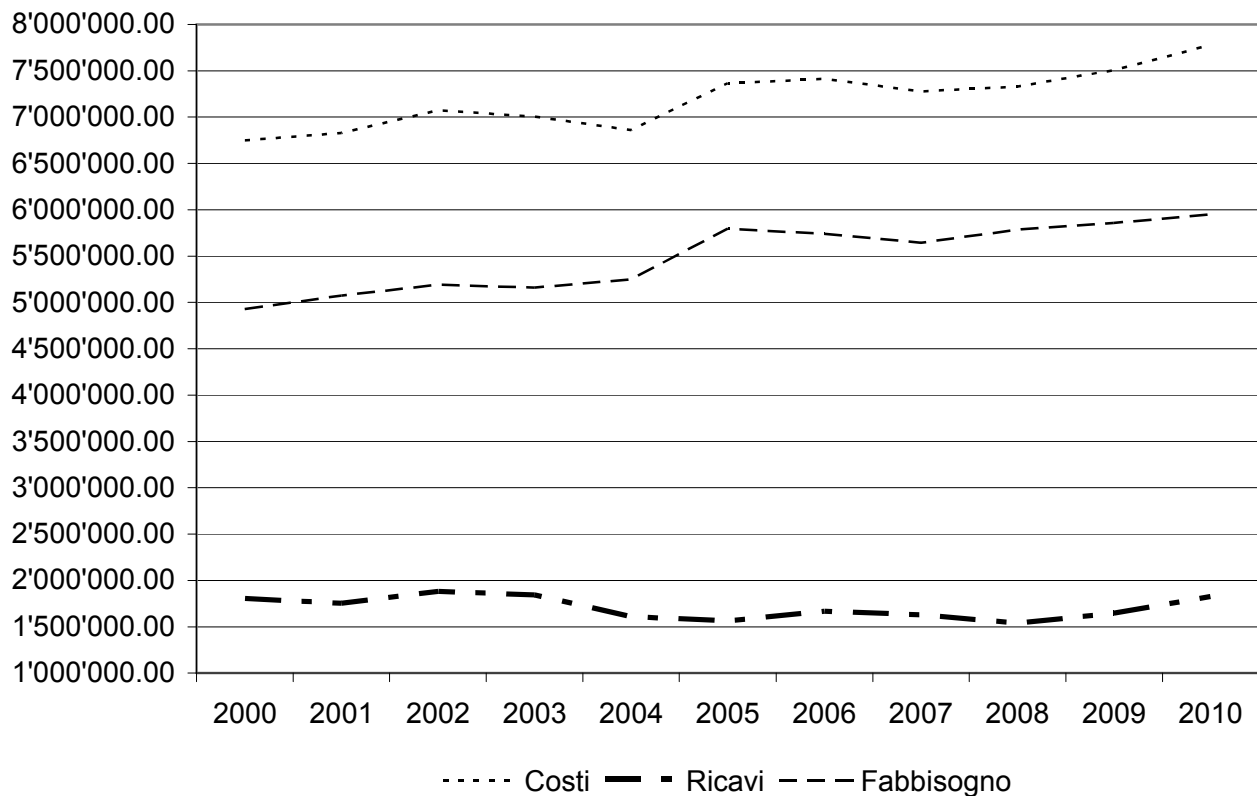
Costi, ricavi e fabbisogno

	Preventivo 2010	Preventivo 2009	Differenza	% sul totale	% sul fabbisogno
Totale dei costi	7'780'344.59	7'506'618.53	273'726.06	3.65%	4.673%
Totale dei ricavi	1'828'760.00	1'649'210.00	179'550.00	10.89%	-3.065%
Fabbisogno	5'951'584.59	5'857'408.53	94'176.06		1.608%

Il fabbisogno del preventivo 2010 presenta un incremento (+1.608%) rispetto a quello del 2009, fissandosi a CHF 5'951'584.59 (+94'176.06). Questo incremento è il risultato di un previsto aumento sia dei costi (+3.65%), sia dei ricavi (+10.89%).

L'evoluzione del fabbisogno, dei costi e dei ricavi, dal 2000 al 2010, viene presentata graficamente nella figura che segue.

Andamento costi, ricavi e fabbisogno



Gettito fiscale

La valutazione del gettito 2010 è frutto di un susseguirsi di dati stimati, in quanto l'ultimo dato accertato riguarda il gettito del 2006b¹, basato anch'esso, su una stima per le tassazioni ancora mancanti, mentre che esclusivamente per le persone fisiche vi è una prima proiezione cantonale per quanto riguarda il gettito 2007², elemento verificato ed aggiornato in base a dati aggiornati (ultime tassazioni ricevute) da parte nostra.

L'andamento previsto del gettito fiscale delle persone fisiche presenta una situazione stabile (con leggera crescita) fino al 2008 mentre che per il 2009 ci si aspetta una flessione del 2.5%, meno marcata la diminuzione per il 2010 (-0.4%). I dati appena citati sono frutto delle previsioni relative all'andamento del Prodotto Interno Lordo, forniti dagli istituti di ricerca, pertanto soggetti a modifiche legate ai cambiamenti nel mondo economico. La determinazione del gettito fiscale rimane quindi un esercizio difficoltoso in relazione appunto a quanto appena espresso, alle velocità dei cambiamenti nel mondo economico ed al fatto che i dati fiscali accertati sono relativi a situazioni di 3 o addirittura 4 anni prima.

I parametri usati per la valutazione del gettito fiscale 2010 sono riassunti nello specchio sottostante.

Persone fisiche

- Base dati consolidata: accertamento del gettito 2006b
- Valutazione provvisoria del gettito 2007, verificata da parte nostra
- Correzione del +1.06%, per valutare il gettito 2008
- Correzione del -2.5%, per valutare il gettito 2009
- Correzione del -0.4%, per valutare il gettito 2010

Persone giuridiche:

La prudenza, per quanto riguarda la valutazione del gettito delle persone giuridiche, è sicuramente d'obbligo, ciò nonostante, in considerazione dell'andamento degli ultimi gettiti accertati, dai quali si rileva una certa stabilità di questo fattore, si ritiene adeguata una previsione di gettito di CHF 1'100'000.—.

¹ Comprende le tassazioni 2006 emesse + valutazione sulle mancanti sia per le persone fisiche sia per le persone giuridiche

² Comprende le tassazioni 2007 emesse + valutazione sulle mancanti soltanto per le persone fisiche

Il dettaglio dei valori numerici della valutazione del gettito fiscale per il preventivo 2010 è presentato nello specchio che segue.

Descrizione	Accertato dal Cantone			Previsione (Piano Finanziario)			
	2004	2005	2006	valut 2007	valut 2008	-2.500% 2009	-0.400% 2010
Persone fisiche	7'224'180.00	5'467'397.00	5'783'500.00	5'865'351.00	5'927'524.00	5'876'836.00	5'853'328.00
Persone giuridiche	2'979'123.00	1'637'794.00	1'294'695.00	1'100'000.00	1'100'000.00	1'100'000.00	1'100'000.00
Totale	10'203'303.00	7'105'191.00	7'078'195.00	6'965'351.00	7'027'524.00	6'976'836.00	6'953'328.00

Come d'abitudine si rammenta, a questo punto, che la valutazione del gettito fiscale di preventivo non entra in nessun modo nei conti. Questo valore serve per la preparazione del conto d'esercizio e per la previsione del risultato della gestione corrente. Soltanto la valutazione di gettito a consuntivo ha delle reali conseguenze contabili, un'eventuale sopravvalutazione di consuntivo genererebbe delle posizioni attive di bilancio che, in realtà, non esistono; al contrario una sottovalutazione di consuntivo porterebbe a delle sopravvenienze nelle gestioni successive.

Quanto sopra per affermare che, in ogni caso, per la preparazione del consuntivo 2010, la valutazione del gettito fiscale sarà riconsiderata e, si spera, potrà essere fatta sulla scorta di dati aggiornati relativi alle tassazioni (quindi al gettito) 2007, 2008 e 2009.

Moltiplicatore comunale d'imposta

Il moltiplicatore aritmetico, sulla base del fabbisogno del preventivo 2010 e della sopra descritta valutazione del gettito fiscale, risulta dal calcolo seguente:

Fabbisogno	5'951'584.59
./. Imposta personale	34'000.00
./. Tassa immobiliare	225'000.00
Da prelevare con imposte	5'692'584.59
Gettito cantonale previsto	6'953'328.00
<i>Moltiplicatore aritmetico</i>	81.87%

Il moltiplicatore aritmetico indica il valore con il quale si raggiunge il pareggio dei conti d'esercizio.

Emerge che il moltiplicatore che permetterebbe il pareggio, si fissa all'81.87%, ben al di sopra del valore attuale (72.5%). Quanto appena scritto è da ricondurre al fatto, che la fissazione del moltiplicatore fiscale avviene sulla scorta di informazioni aggiornate relative a dati importanti quali: l'evoluzione del gettito, l'andamento della gestione in esame e, soprattutto, le sopravvenienze fiscali per imposte degli anni precedenti; senza dimenticare che, parametro importante, è la dotazione in capitale proprio (avanzi d'esercizio accumulati) del bilancio comunale.

Alla luce di quanto appena citato, appare pertanto evidente che il Municipio intenda riservarsi la decisione sul moltiplicatore non appena sarà in possesso delle cifre relative agli importanti parametri indicati poc'anzi. Il termine ultimo per la fissazione del moltiplicatore è, secondo il nuovo articolo della Legge Organica Comunale, il 31.12.2010.

Investimenti

L'onere netto per investimenti previsti per il 2010 si fissa a CHF 956'970.00. L'autofinanziamento preventivato (CHF 129'795.72), copre una parte degli investimenti previsti; questo significa che si dovrà ricorrere, per la differenza, a finanziamenti esterni. Quanto appena espresso è vero soltanto se l'ipotesi di preventivo dovesse avverarsi per intero. Eventuali, sopravvenienze fiscali, porterebbero ad un incremento dell'autofinanziamento e, conseguentemente, ad un minore ricorso a finanziamenti esterni.

Le spese d'investimento previste sono³:

Messaggi già votati dal Consiglio Comunale

- Progettazione e ristrutturazione scuole comunali;
- Manutenzione straordinaria strade comunali;
- Formazione strada di servizio, mappale 287;
- Sistemazione stradale di Via Canva;
- Sistemazione fiume Vedeggio da Camignolo alla foce;
- Sistemazione baracca di Via Vira;
- Acquisto boschi, particelle 27, 64, 65 e 629;
- Formazione sentiero didattico, particelle 27, 64, 65 e 629;
- Videosorveglianza delle proprietà comunali;
- Libro di Savosa;
- Finanziamento PTL;
- Studio valorizzazione zona posteggi Val Gersa;
- Studio completazione PP Via San Gottardo;
- Studio completazione PP Via San Gottardo;
- Studio valorizzazione zona posteggi Val Gersa.

Il conto preventivo degli investimenti è presentato nel fascicolo "Conti e tabelle". Si rammenta che questo conto è unicamente programmatico e non vincola in nessun modo l'esecutivo all'esecuzione dei lavori indicati, interventi che devono, tuttavia, essere effettuati prima della scadenza del relativo credito concesso dal Consiglio Comunale.

³ Il conto degli investimenti presenta la spesa prevista per il 2010, che non deve necessariamente corrispondere con il credito richiesto, poiché potrebbe essere utilizzato in più anni.

Risultato d'esercizio

Il conto amministrativo chiude con un disavanzo d'esercizio di CHF 651'422.59, considerando il moltiplicatore comunale al 72.5% e il gettito come indicato nel capitolo Gettito fiscale a pagina 4.

Ancora una volta dobbiamo presentare un preventivo che chiude con un importante disavanzo, tuttavia, come evidenziato in precedenza, la prudenza nella valutazione dei gettiti degli scorsi anni potrebbe permetterci di registrare ulteriori sopravvenienze determinando, a livello di consuntivo, un miglioramento del risultato.

E' inoltre opportuno notare che la presenza di un autofinanziamento è di per sé un segnale positivo; ciò significa infatti, che le spese di gestione corrente 2010 potranno agevolmente essere sopportate e pagate dagli incassi correnti del medesimo anno. A quanto appena espresso occorre aggiungere che il capitale proprio del Comune di Savosa (oltre 6 milioni di franchi) permette di coprire agevolmente anche un disavanzo d'esercizio importante come quello del presente preventivo.

In applicazione delle nuove disposizioni della LOC, che prevede un tasso minimo di ammortamento del 10% entro il 2017, con l'8% da raggiungere entro il 2013, il preventivo 2010 muove già il primo passo in questa direzione. Infatti, il tasso di ammortamento medio viene portato al 6.23%, mentre fino al 2009 era attorno al 5%. Questo incremento porta ad un aumento dei costi di CHF 128'151.26⁴, pari ad un incremento del 19.62% rispetto all'anno precedente.

Evidentemente questo incremento di costi, che continuerà in progressione fino al raggiungimento del tasso minimo, comporta un peggioramento del risultato d'esercizio rispetto alla situazione precedente; non va tuttavia dimenticato che l'ammortamento è un importantissimo strumento a disposizione per trattenere liquidità, permettendoci di liberare risorse per il finanziamento di nuovi investimenti.

⁴ Questo dato riguarda soltanto gli ammortamenti su beni amministrativi

Confronto 2010/2009 dei costi e dei ricavi per natura

Prima di passare in rassegna il dettaglio del preventivo 2010 per singolo conto, procediamo ad un confronto dei costi per natura (gruppo) con il preventivo 2009. La tabella che segue evidenzia le differenze 2010/2009, rileva il valore percentuale di aumento o diminuzione e l'influsso di quest'ultimo sul fabbisogno.

	Preventivo 2010 Costi	Preventivo 2009 Costi	Differenze Costi
SPESE PER IL PERSONALE	2'571'990.00	2'563'340.00	+8'650.00
. Differenza percentuale gruppo			+0.34%
. Influsso percentuale sul fabbisogno			+0.15%
SPESE PER BENI E SERVIZI	1'069'650.00	1'113'650.00	-44'000.00
. Differenza percentuale gruppo			-3.95%
. Influsso percentuale sul fabbisogno			-0.75%
INTERESSI PASSIVI	343'500.00	347'100.00	-3'600.00
. Differenza percentuale gruppo			-1.04%
. Influsso percentuale sul fabbisogno			-0.06%
AMMORTAMENTI	925'804.59	823'028.53	+102'776.06
. Differenza percentuale gruppo			+12.49%
. Influsso percentuale sul fabbisogno			+1.75%
RIMBORSI AD ENTI PUBBLICI	816'900.00	600'200.00	+216'700.00
. Differenza percentuale gruppo			+36.10%
. Influsso percentuale sul fabbisogno			+3.70%
CONTRIBUTI PROPRI	2'040'000.00	2'046'800.00	-6'800.00
. Differenza percentuale gruppo			-0.33%
. Influsso percentuale sul fabbisogno			-0.12%
Versamenti a finanziamenti speciali	12'500.00	12'500.00	+0.00
. Differenza percentuale gruppo			
. Influsso percentuale sul fabbisogno			+0.00%
TOTALE	7'780'344.59	7'506'618.53	+273'726.06
.Differenza totale tra costi e ricavi			3.65%
.Influsso totale sul fabbisogno			4.67%

30 Spese per il personale

Aumento di CHF 8'650.-- rispetto al preventivo 2009 + 0.34%
 Incidenza sul fabbisogno +0.15%

Questa voce è di gran lunga la più importante per l'amministrazione comunale, rappresenta infatti 1/3 di tutti i costi.

In considerazione dell'attuale indice dei prezzi al consumo, l'adeguamento al carovita previsto per il 2010 è nullo. Annualmente, nel mese di dicembre, il Consiglio di Stato fissa questo parametro, in base ai dati del mese di novembre.

La situazione dell'organico comunale non subisce particolari mutazioni per quanto riguarda **l'amministrazione, l'istituto scolastico, l'ufficio tecnico e la squadra esterna.**

Per quanto riguarda la **polizia comunale** vi è un cambiamento importante, relativo all'istituzione del **corpo di polizia intercomunale** (Massagno, Savosa, Porza e Canobbio) il cui Messaggio Municipale è oggetto di discussione nella medesima seduta del presente preventivo. I due agenti della polizia comunale usciranno infatti dall'organico del Comune di Savosa per fare parte di quello del suddetto corpo. Il relativo costi figurerà nella contabilità comunale in un unico conto, calcolato in base alla chiave di riparto specifica.

Facciamo comunque notare che, sebbene l'organico e l'attività prestata dai docenti di **educazione musicale e attività creative** resta invariato, il costo legato a questi servizi aumenta in quanto le docenti hanno assunto compiti in altri comuni; Savosa è chiamato ad anticipare il salario anche per il lavoro svolto fuori sede, naturalmente questa spesa sarà recuperata presso i comuni interessati.

Si rimarca infine che il servizio di sostegno pedagogico (comprensorio di Savosa-Vezia-Cureglia) passa da un grado occupazionale del 100% al 125%, in quanto sono state aggiunte unità didattiche a causa dell'incremento del numero di allievi.

Per quanto riguarda i costi assicurativi si fa notare un lieve aumento dei premi delle assicurazioni malattie ed infortuni, spesa interamente a carico del datore di lavoro.

31 Spese per beni e servizi

Diminuzione di CHF 44'000.-- rispetto al preventivo 2009 -3.95%
Incidenza sul fabbisogno -0.75%

Questo gruppo riguarda le spese per acquisto di materiali vari, manutenzioni, assicurazioni, i consumi e le consulenze. La diminuzione è ricondurre in modo particolare al gruppo **318** (servizi ed onorari), grazie ad una riduzione dei costi per la raccolta dei rifiuti.

32 Interessi passivi

Diminuzione di CHF 3'600.-- rispetto al preventivo 2009 -1.04%
Incidenza sul fabbisogno -0.06%

Gestione della liquidità ed andamento dei tassi di interesse ci permettono di contenere questi costi.

33 Ammortamenti

Aumento di CHF 102'776.06 rispetto al preventivo 2009 +12.49%
Incidenza sul fabbisogno +1.75%

Questo gruppo di costi contiene, oltre agli ammortamenti sui beni, anche gli ammortamenti dovuti alle perdite su debitori (ACB o condoni di imposte).

La LOC in vigore dal 1.1.2009 ha portato cambiamenti sostanziali per quanto riguarda gli ammortamenti della sostanza fissa dei comuni. Accanto al già citato aumento della percentuale minima globale (e di quelle minime per categorie di beni), introduce una suddivisione degli ammortamenti in due blocchi di beni.

Per i **beni amministrativi** che fanno parte delle seguenti categorie: terreni non edificati, opere del genio civile, costruzioni edili, boschi, mobilio-macchine-veicoli-attrezzature-scorte, contributi per investimenti e altre spese d'investimento attivate, fa stato l'articolo 12 Rgfc (Regolamento sulla gestione finanziaria e sulla contabilità dei comuni). Questo articolo prescrive l'ammortamento sul valore residuo, applicando i tassi indicati per ogni categoria. Infine, i beni facenti parte delle categorie indicate, concorrono a formare la **sostanza ammortizzabile**, il cui tasso di ammortamento totale non deve essere inferiore al 10%.

Per i **beni patrimoniali** e per i **beni amministrativi** composti dai collettori-canalizzazioni-opere connesse e dagli impianti di depurazione delle acque, è invece applicabile l'articolo 13 Rgfc. Lo stesso prevede un ammortamento sul valore iniziale dell'investimento netto con aliquote che vanno da un minimo del 2.5% a un massimo del 5%. Questi beni **non** fanno parte della sostanza ammortizzabile.

La tabella degli ammortamenti viene di conseguenza divisa in due parti, una per i beni sottoposti all'art.12, una per quelli sottoposti all'art. 13.

35 Rimborsi a enti pubblici

Aumento di CHF 216'700.-- rispetto al preventivo 2009 +36.10%
Incidenza sul fabbisogno +3.70%

Il gruppo di costi in questione riguarda tutti i contributi al Cantone, ad altri Comuni, ai Consorzi, o a privati, per compiti di competenza comunale ma svolti da altri enti.

Il gruppo 351 (Cantoni e enti cantonali) presenta una diminuzione di quasi CHF 60'000.--, da ricondurre principalmente all'entrata in servizio del nuovo termovalorizzatore di Giubiasco ed alla relativa riduzione della tariffa, da CHF 280.-- a CHF 175.-- per tonnellata.

Il gruppo 352 (Comuni e consorzi comunali) chiude con un importante incremento di oltre CHF 250'000.--, in grande parte dovuto all'istituzione del **nuovo corpo di polizia**, il cui costo globale (CHF 240'000.--) viene a fare parte di questo gruppo di conti.

36 Contributi propri

Diminuzione di CHF 6'800.-- rispetto al preventivo 2009 -0.33%
Incidenza sul fabbisogno -0.12%

Questo gruppo di costi riguarda i contributi del Comune alle spese sostenute da altri (Cantoni, Comuni o privati) che non sono vincolati ad una controprestazione diretta (come, ad esempio il finanziamento ai partiti, contributi a scuole speciali, eccetera).

38 Versamento a finanziamenti speciali

Nessuna differenza

Per quanto riguarda i ricavi, il cui dettaglio risulta nella tabella che segue, possiamo notare che la differenza con quanto previsto nel preventivo 2009 è di + CHF 179'550.-- (+10.89% pari ad una diminuzione del fabbisogno del 3.07%).

La tabella che segue dettaglia i ricavi, suddivisi per gruppi, evidenziandone la differenza con il preventivo 2009 e il rispettivo influsso sul fabbisogno.

	Preventivo 2010 Ricavi	Preventivo 2009 Ricavi	Differenze Ricavi
IMPOSTE	273'000.00	203'000.00	+70'000.00
. Differenza percentuale gruppo			+25.64%
. Influsso percentuale sul fabbisogno			-1.20%
REGALIE E CONCESSIONI	150'000.00	160'000.00	-10'000.00
. Differenza percentuale gruppo			-6.25%
. Influsso percentuale sul fabbisogno			-0.17%
REDDITI DELLA SOSTANZA	369'700.00	341'200.00	+28'500.00
. Differenza percentuale gruppo			+8.35%
. Influsso percentuale sul fabbisogno			+0.49%
RICAVI PER PRESTAZIONI, VENDITE	599'740.00	625'990.00	-26'250.00
. Differenza percentuale gruppo			-4.19%
. Influsso percentuale sul fabbisogno			+0.45%
CONTRIBUTI SENZA FINE SPECIFICI	0.00	0.00	+0.00
. Differenza percentuale gruppo			+0.00
. Influsso percentuale sul fabbisogno			+0.00%
RIMBORSI DA ENTI PUBBLICI	153'100.00	74'800.00	+78'300.00
. Differenza percentuale gruppo			+104.68%
. Influsso percentuale sul fabbisogno			-1.34%
CONTRIBUTI PER SPESE CORRENTI	283'220.00	244'220.00	+39'000.00
. Differenza percentuale gruppo			+15.97%
. Influsso percentuale sul fabbisogno			-0.67%
CONTRIBUTI DA RIVERSARE	0.00	0.00	+0.00
. Differenza percentuale gruppo			+0.00
. Influsso percentuale sul fabbisogno			+0.00%
TOTALE	1'828'760.00	1'649'210.00	+179'550.00
.Differenza totale tra costi e ricavi			10.89%
.Influsso totale sul fabbisogno			-3.07%

Si segnalano in modo particolare l'inserimento del preventivo per le imposte annue intere (speciali su vincite e ritiri del II pilastro) e i rimborsi da enti pubblici per i recuperi dei costi anticipati per docenti di materie speciali.

Confronto per dicastero e conto

Confronto 2010/2009 dei costi e dei ricavi per dicastero

	Preventivo 2010		Preventivo 2009		Differenze	
	Costi	Ricavi	Costi	Ricavi	Costi	Ricavi
AMMINISTRAZIONE GENERALE	958'400.00	52'800.00	931'500.00	58'200.00	+26'900.00	-5'400.00
. Differenza percentuale dicastero					+2.89%	-9.28%
. Influsso percentuale sul fabbisogno					+0.46%	+0.09%
SICUREZZA PUBBLICA	363'600.00	19'500.00	376'800.00	66'900.00	-13'200.00	-47'400.00
. Differenza percentuale dicastero					-3.50%	-70.85%
. Influsso percentuale sul fabbisogno					-0.23%	+0.81%
EDUCAZIONE	1'724'690.00	452'610.00	1'540'340.00	345'760.00	+184'350.00	+106'850.00
. Differenza percentuale dicastero					+11.97%	+30.90%
. Influsso percentuale sul fabbisogno					+3.15%	-1.82%
CULTURA E TEMPO LIBERO	226'100.00	17'000.00	219'400.00	16'000.00	+6'700.00	+1'000.00
. Differenza percentuale dicastero					+3.05%	+6.25%
. Influsso percentuale sul fabbisogno					+0.11%	-0.02%
SALUTE PUBBLICA	56'300.00	0.00	57'300.00	0.00	-1'000.00	
. Differenza percentuale dicastero					-1.75%	
. Influsso percentuale sul fabbisogno					-0.02%	
PREVIDENZA SOCIALE	1'629'300.00	9'300.00	1'526'800.00	4'300.00	+102'500.00	+5'000.00
. Differenza percentuale dicastero					+6.71%	+116.28%
. Influsso percentuale sul fabbisogno					+1.75%	-0.09%
TRAFFICO	784'650.00	185'750.00	727'550.00	144'750.00	+57'100.00	+41'000.00
. Differenza percentuale dicastero					+7.85%	+28.32%
. Influsso percentuale sul fabbisogno					+0.97%	-0.70%
PROTEZIONE AMBIENTE, SISTEMAZ.TERRITORIO	462'200.00	430'000.00	545'400.00	408'800.00	-83'200.00	+21'200.00
. Differenza percentuale dicastero					-15.25%	+5.19%
. Influsso percentuale sul fabbisogno					-1.42%	-0.36%
ECONOMIA PUBBLICA	3'800.00	150'000.00	3'400.00	165'200.00	+400.00	-15'200.00
. Differenza percentuale dicastero					+11.76%	-9.20%
. Influsso percentuale sul fabbisogno					+0.01%	+0.26%
FINANZE E IMPOSTE	1'571'304.59	511'800.00	1'578'128.53	439'300.00	-6'823.94	+72'500.00
. Differenza percentuale dicastero					-0.43%	+16.50%
. Influsso percentuale sul fabbisogno					-0.12%	-1.24%
TOTALE	7'780'344.59	1'828'760.00	7'506'618.53	1'649'210.00	+273'726.34	+179'551.11
.Differenza totale tra costi e ricavi					+3.65%	+10.89%
.Influsso totale sul fabbisogno					+4.67%	-3.07%
Fabbisogno	5'951'584.59		5'857'408.53			
Variazione fabbisogno	94'176.06					
Pari al	1.608%					

Lo specchio che precede mette in confronto i costi e i ricavi raggruppati per dicastero, con il preventivo 2009, rilevando la differenza assoluta, quella percentuale e l'incidenza della stessa sul fabbisogno. Nel capitolo successivo presentiamo i conti con differenze rispetto al preventivo 2009, con – dove necessario – i relativi commenti.

Confronto 2010/2009 dei costi e dei ricavi per conto

Conto Dicast. Nr.	Descrizione	Differenze 2009/2008		Osservazioni
		Costi	Ricavi	
0	AMMINISTRAZIONE GENERALE	26'900.00	-5'400.00	
<i>011</i>	<i>Potere Legislativo</i>	<i>2'600.00</i>	<i>0.00</i>	
300.01	Indennità a CC, Commissioni e delegazioni	2'500.00	0.00	In base al numero di sedute effettuate.
303.01	Contributi AVS/AI/IPG/AD	100.00	0.00	Nessuna osservazione.
<i>012</i>	<i>Potere esecutivo</i>	<i>500.00</i>	<i>0.00</i>	
300.02	Onorario ai Municipali	200.00	0.00	Nessuna osservazione.
300.03	Indennità di seduta ai Municipali	300.00	0.00	Nessuna osservazione.
<i>020</i>	<i>Amministrazione delle finanze e contrib.</i>	<i>300.00</i>	<i>0.00</i>	
318.02	Tasse ccp	300.00	0.00	Nessuna osservazione.
<i>029</i>	<i>Altre amministrazioni generali</i>	<i>24'300.00</i>	<i>-5'400.00</i>	
301.01	Stipendi al personale fisso	15'700.00	0.00	Adeguamento di classe in base alle norme del regolamento organico comunale.
301.02	Anticipo assegni figli	-5'400.00	0.00	Fine diritto per un dipendente.
303.01	Contributi AVS - AI - IPG - AD	1'100.00	0.00	In base alla massa salariale.
304.01	Contributi Cassa Pensione	5'300.00	0.00	In base alla massa salariale lorda, con in aggiunta passaggio di categorie di età
305.01	Premi assicurazioni infortuni e malattia	1'300.00	0.00	Premi assicurativi lievemente aumentati.
311.01	Acquisto mobili, macchine e attrezzature	7'000.00	0.00	E' prevista la sostituzione del server.
317.10	Indennità e trasferte varie	1'300.00	0.00	Nessuna osservazione.
318.10	Spese telefoniche	-1'500.00	0.00	Nessuna osservazione.
318.12	Spese postali	-2'000.00	0.00	Nessuna osservazione.
319.01	Altri costi diversi	1'500.00	0.00	Nessuna osservazione.
436.05	Rimborso da cassa compensazione per assegni figli	0.00	-5'400.00	Fine diritto per un dipendente.
<i>090</i>	<i>Compiti non ripartibili</i>	<i>-800.00</i>	<i>0.00</i>	
301.01	Stipendi manutenzione casa comunale	200.00	0.00	Nessuna osservazione.

Conto Dicast. Nr.	Descrizione	Differenze 2009/2008		Osservazioni
		Costi	Ricavi	
314.05	Pulizia casa comunale	-1'000.00	0.00	Nessuna osservazione.
100	<i>Protezione giuridica</i>	-2'000.00	-1'000.00	
318.10	Prestazioni geometra revisore	-2'000.00	0.00	Nessuna osservazione.
434.02	Tasse aggiornamento mappa	0.00	-1'000.00	
103	<i>Commissione Tutoria Regionale</i>	3'100.00	0.00	
301.01	Mercede tutori/curatori di pupilli domiciliati	2'000.00	0.00	Il comune è tenuto a corrispondere ai tutori e/o ai curatori le mercedi per l'attività a favore dei pupilli domiciliati, quando la sostanza degli stessi non è sufficiente.
303.01	AVS/AIPG/AD su mercede tutori o curatori	1'000.00	0.00	In relazione alle mercedi di cui sopra.
305.01	Assicurazione infortuni tutori e curatori	100.00	0.00	In relazione alle mercedi di cui sopra.

Conto Dicast. Nr.	Descrizione	Differenze 2009/2008		Osservazioni
		Costi	Ricavi	
1	SICUREZZA PUBBLICA	-13'200.00	-47'400.00	
113	<i>Corpo di polizia</i>	<i>-10'300.00</i>	<i>-46'400.00</i>	La costituzione del corpo di polizia intercomunale (Massagno-Savosa-Orza-Canobbio), comporta l'esclusione di tutti i costi e conti specifici dalle contabilità comunale e l'inclusione di un conto unico (113.352.01) con il totale del costo a carico nostro.
	301.10 Stipendi agenti	-170'100.00	0.00	
	303.01 Contributi AVS - AI - IPG - AD	-13'100.00	0.00	
	304.01 Contributi Cassa Pensione	-1'800.00	0.00	
	305.01 Premi infortuni e malattia	-8'800.00	0.00	
	306.01 Spese di abbigliamento	-2'000.00	0.00	
	312.01 Carburante veicoli	-3'000.00	0.00	
	315.01 Manutenzioni veicoli e attrezzature	-3'000.00	0.00	
	316.02 Noleggio impianto ricetrasmittente	-3'000.00	0.00	
	317.01 Rimborso spese nate	-1'000.00	0.00	
	318.01 Costi servizio sorveglianza privato	-30'000.00	0.00	
	318.04 Assicurazione veicoli	-3'000.00	0.00	
	319.01 Altri costi diversi	-1'500.00	0.00	Quanto sopra vale anche per i ricavi.
	352.01 Corpo intercomunale di polizia	240'000.00	0.00	
	431.10 Tasse diverse ufficio polizia	0.00	-1'000.00	
	436.04 Rimborso servizio d'ordine Via San Gottardo	0.00	-14'300.00	
	437.01 Multe di circolazione	0.00	-30'000.00	
	437.02 Multe diverse	0.00	-100.00	
	439.01 Ricavi diversi	0.00	-1'000.00	
140	<i>Polizia del fuoco</i>	<i>-1'000.00</i>	<i>0.00</i>	
	352.01 Contributo consorzio pompieri	-1'000.00	0.00	Nessuna osservazione.
160	<i>Protezione civile</i>	<i>-3'000.00</i>	<i>0.00</i>	
	352.02 Contributo consorzio Protezione Civile	-3'000.00	0.00	Come da preventivo del consorzio.

Conto Dicast. Nr.	Descrizione	Differenze 2009/2008		Osservazioni
		Costi	Ricavi	
2	EDUCAZIONE	184'350.00	106'850.00	
200	<i>Scuola dell'infanzia</i>	5'500.00	1'000.00	
301.02	Stipendi personale	-5'000.00	0.00	Riorganizzazione iniziata nel settembre 2009 con l'ottimizzazione dei servizi di pulizia.
302.01	Stipendi docenti scuola dell'infanzia	3'500.00	0.00	Nessuna osservazione.
303.01	Contributi AVS	100.00	0.00	Nessuna osservazione.
304.01	Contributi Cassa Pensione	-1'400.00	0.00	Nessuna osservazione.
304.02	Cassa pensione o risparmio personale	-700.00	0.00	Nessuna osservazione.
312.01	Riscaldamento	1'400.00	0.00	Nessuna osservazione.
312.03	Illuminazione	600.00	0.00	Nessuna osservazione.
313.01	Spese refezione	3'000.00	0.00	In relazione al numero di bambini.
314.01	Manutenzione scuola dell'infanzia	0.00	0.00	Nessuna osservazione.
314.05	Pulizia scuola infanzia	4'000.00	0.00	Per prodotti e servizi di terzi per la pulizia, conto non presente nel preventivo 2009 ed in rapporto alla riorganizzazione delle attività di pulizia.
461.03	Sussidio cantonale stipendi docenti	0.00	1'000.00	Nessuna osservazione.
210	<i>Scuole elementari</i>	179'150.00	105'850.00	
301.01	Stipendio direttore a metà tempo	400.00	0.00	Nessuna osservazione.
301.02	Stipendi personale mensa scolastica	200.00	0.00	Nessuna osservazione.
301.03	Anticipo assegni figli	-450.00	0.00	Nessuna osservazione.
301.04	Stipendi personale amministrativo	200.00	0.00	Nessuna osservazione.
301.15	Stipendio personale manutenzione e custode	400.00	0.00	Nessuna osservazione.
302.03	Stipendi docenti	52'800.00	0.00	Il preventivo 2009 comprendeva l'aumento di una sezione soltanto a partire da settembre 2009, per il 2010 questo riguarda tutto l'anno.
302.04	Stipendio docente sostegno pedagogico	17'300.00	0.00	Incremento della dotazione oraria di questo servizio che, ricordiamo, riguarda il comprensorio di Savosa-Vezia-Cureglia, con il passaggio ad un'attività al 125% rispetto al

Conto Dicast. Nr.	Descrizione	Differenze 2009/2008		Osservazioni
		Costi	Ricavi	
302.05	Stipendio docente educazione musicale	20'600.00	0.00	100% precedente. La docente di questa materia è stata assunta anche da altre sedi scolastiche, lo stipendio è comunque sempre anticipato interamente da Savosa; di riflesso anche il relativo recupero presenta un aumento.
302.06	Stipendio docente educazione fisica	5'900.00	0.00	In relazione all'aumento, per tutto l'anno, del numero di sezioni.
302.08	Stipendio docente Attività Tessili	51'900.00	0.00	La docente di questa materia è stata assunta anche da altre sedi scolastiche, lo stipendio è comunque sempre anticipato interamente da Savosa; di riflesso anche il relativo recupero presenta un aumento.
303.01	Contributi AVS	6'300.00	0.00	In relazione alla massa salariale lorda
304.04	Contributi Cassa Pensione	14'800.00	0.00	
305.01	Assicurazione infortuni	600.00	0.00	
305.02	Assicurazione spese supplenze	1'200.00	0.00	
310.04	Materiale didattico e scolastico	1'000.00	0.00	Nessuna osservazione.
310.05	Materiale palestra	0.00	0.00	Nessuna osservazione.
312.01	Riscaldamento	4'000.00	0.00	Nessuna osservazione.
312.02	Illuminazione	-2'000.00	0.00	Nessuna osservazione.
317.04	Doposcuola	1'000.00	0.00	Nessuna osservazione.
318.02	Catering e spese per la mensa scolastica	9'000.00	0.00	Il numero di pasti serviti, secondo i dati del mese di settembre 2009, ha subito un ulteriore incremento.
363.01	Credito d'istituto	-6'000.00	0.00	Il concetto del credito d'istituto sarà oggetto di un riesame nel corso dell'anno.
432.10	Tasse per mensa scolastica	0.00	10'000.00	In relazione al numero di pasti serviti.
436.05	Rimborso da cassa compensazione per assegni figli	0.00	-450.00	Nessuna osservazione.
452.01	Ricupero quota parte sostegno pedagogico	0.00	7'200.00	In relazione all'aumento dei salari pagati e/o anticipati dal nostro comune.
452.02	Ricupero quota parte educazione musicale	0.00	18'500.00	
452.04	Ricupero anticipo per attività creative	0.00	47'600.00	
461.03	Sussidio cantonale stipendi docenti	0.00	23'000.00	

212		Scuole medie		-300.00	0.00	
	361.01	Partecipazione spese trasporto scuola media		-300.00	0.00	Nessuna osservazione.

Conto Dicast. Nr.	Descrizione	Differenze 2009/2008		Osservazioni
		Costi	Ricavi	
3	CULTURA E TEMPO LIBERO	6'700.00	1'000.00	
309	<i>Altre promozione culturale</i>	400.00	0.00	
301.01	Stipendi personale amministrativo comm.cultura	300.00	0.00	Nessuna osservazione.
305.01	Premi assicurazioni malattia e infortuni	100.00	0.00	Nessuna osservazione.
330	<i>Parchi pubblici e sentieri</i>	-5'000.00	0.00	
314.01	Manutenzione parchi, giardini e sentieri	-5'000.00	0.00	Alcuni interventi di manutenzione sono stati assunti dalla squadra esterna, potenziata dal 2009 a 4 unità.
340	<i>Sport</i>	4'200.00	0.00	
352.01	Gestione Centro Sportivo Val Gersa	4'200.00	0.00	Come dai primi dati di preventivo specifico.
350	<i>Altre attività di tempo libero</i>	6'000.00	1'000.00	
312.02	Energia e acqua parco Vira	2'000.00	0.00	Nessuna osservazione.
314.01	Manutenzione parco Vira	3'000.00	0.00	Gli spogliatoi hanno dei difetti nelle canalizzazioni, che dovranno essere ricercati e sistemati.
365.05	Manifestazioni per gli anziani	1'000.00	0.00	Nessuna osservazione.
434.01	Tasse uso parco Vira	0.00	1'000.00	Nessuna osservazione.
390	<i>Culto</i>	1'100.00	0.00	
362.09	Onorario al parroco	1'000.00	0.00	Nessuna osservazione.
362.12	Contributo alla comunità evangelica	100.00	0.00	Nessuna osservazione.

Conto Dicast. Nr.	Descrizione	Differenze 2009/2008		Osservazioni
		Costi	Ricavi	
4	SALUTE PUBBLICA	-1'000.00	0.00	
460	<i>Servizio medico scolastico</i>	-1'000.00	0.00	
351.02	Contributi servizio dentario e medico scolastico	-1'000.00	0.00	Nessuna osservazione.

Conto Dicast. Nr.	Descrizione	Differenze 2009/2008		Osservazioni
		Costi	Ricavi	
5	PREVIDENZA SOCIALE	102'500.00	5'000.00	
501	<i>Contributi comunali a fondi centrali</i>	-19'500.00	0.00	
361.03	Contributi Cassa Malati/AVS/Al/Prest.Complement.	-19'500.00	0.00	In base al gettito accertato.
570	<i>Case per anziani</i>	68'000.00	5'000.00	
318.01	Studi e consulenze per casa anziani intercomunale	10'000.00	0.00	Il gruppo di lavoro intercomunale per gli anziani ha in programma gli studi per la futura realizzazione della casa anziani. Come comune sede provvediamo ad anticiparne i costi che saranno, tuttavia, rifatturati ai comuni partecipanti.
362.01	Contributi per anziani ospiti di istituti	53'000.00	0.00	Sulla base delle indicazioni del Dipartimento Sanità e Socialità. Questo contributo si compone di una quota calcolata sulle giornate di presenza nelle case anziani (per gli anziani con domicilio a Savosa) e di una quota calcolata sul gettito.
362.19	Contributo per anziani in istituti pubblici	-5'000.00	0.00	Sulla base delle indicazioni del Dipartimento Sanità e Socialità
365.18	Contributo per anziani in istituti privati	10'000.00	0.00	Sulla base del numero di anziani ospitati da istituti che non fanno parte della pianificazione cantonale. Il Municipio ha emanato delle nuove disposizioni in merito, che legano questo contributo alla effettiva situazione finanziaria della persona, applicando gli stessi parametri che il cantone considera per le rette degli istituti sussidiati.
452.01	Rimborsi studio nuova casa anziani intercomunale	0.00	5'000.00	In relazione a quanto citato nel conto dei costi specifico.
580	<i>Assistenza agli anziani</i>	48'500.00	0.00	
365.01	Contributi per il Servizio Ass. e Cura a Domicilio	39'000.00	0.00	Sulla base delle indicazioni del Dipartimento Sanità e Socialità
365.02	Contributi per i servizi di appoggio	9'500.00	0.00	Sulla base delle indicazioni del Dipartimento

Conto Dicast. Nr.	Descrizione	Differenze 2009/2008		Osservazioni
		Costi	Ricavi	
581	<i>Aiuto agli indigenti (assistenza)</i> Altri contributi assistenziali	6'000.00 6'000.00	0.00 0.00	Sanità e Socialità. Per interventi urgenti richiesti da parte di domiciliati.
589	<i>Altre iniziative assistenziali</i> Contributi ad enti sociali	-500.00 -500.00	0.00 0.00	Nessuna osservazione.

Conto Dicast. Nr.	Descrizione	Differenze 2009/2008		Osservazioni
		Costi	Ricavi	
6	TRAFFICO	57'100.00	41'000.00	
610	<i>Strade cantonali</i>	-800.00	0.00	
314.01	Manutenzione strade e marciapiedi cantonali	-800.00	0.00	Nessuna osservazione.
620	<i>Rete stradale comunale</i>	49'600.00	15'000.00	
301.17	Stipendi al personale fisso	24'700.00	0.00	Passaggi di classe conformemente al regolamento comunale, conferma della 4 unità che, per il 2009, era prevista soltanto parzialmente.
301.18	Stipendi al personale ausiliario	-6'000.00	0.00	Riduzione del personale avventizio, limitato all'assunzione di giovani nel periodo estivo.
303.01	Contributi AVS/AI/IPG/AD	2'600.00	0.00	In relazione alla massa salariale lorda.
304.01	Contributi alla Cassa Pensione e Cassa Risparmio	200.00	0.00	
305.01	Premi assicurazioni infortuni e malattie	-500.00	0.00	
311.01	Acquisto macchine e attrezzature	7'000.00	0.00	Si prevede l'acquisto di un piccolo macchinario per lo sgombero di neve sui marciapiedi, in caso di neviccate di poca importanza.
314.01	Manutenzione, acqua e energia magazzini comunali	500.00	0.00	Nessuna osservazione.
314.05	Illuminazione pubblica - manutenzione	5'000.00	0.00	Per l'illuminazione natalizia si rende necessaria la messa in sicurezza delle prese di corrente.
317.01	Rimborso spese per telecomunicazioni squadra est.	500.00	0.00	Nessuna osservazione.
318.02	Servizio d'ordine via San Gottardo	15'000.00	0.00	Questa attività, per la quale vi è un recupero da parte della Migros, veniva assicurata fino al 2009 da parte della polizia comunale. Dal 2010 sarà necessario ricorrere a personale esterno.
318.04	Assicurazione e tasse veicoli	600.00	0.00	Nessuna osservazione.
469.01	Ricupero per servizio d'ordine Via San Gottardo	0.00	15'000.00	Recupero dei costi relativi al servizio prestato da personale esterno.
621	<i>Posteggi e autosili</i>	0.00	26'000.00	

Conto Dicast. Nr.	Descrizione	Differenze 2009/2008		Osservazioni
		Costi	Ricavi	
427.02	Incasso autosilo casa comunale	0.00	23'000.00	Come dai dati degli ultimi consuntivi e del corrente anno.
427.03	Incasso parchimetri piazza di giro	0.00	3'000.00	In relazione all'andamento degli ultimi anni e della corrente gestione.
651	<i>Aziende del traffico locali</i>	6'000.00	0.00	
352.21	Partecipazione deficitati trasporti pubblici	1'000.00	0.00	Nessuna osservazione.
366.01	Sussidi comunali per abbonamenti vari	5'000.00	0.00	Nessuna osservazione.
690	<i>Altro traffico</i>	2'300.00	0.00	
319.01	Altri costi diversi	800.00	0.00	Nessuna osservazione.
361.01	Finanziamento dei trasporti pubblici	1'500.00	0.00	Nessuna osservazione.

Conto Dicast. Nr.	Descrizione	Differenze 2009/2008		Osservazioni
		Costi	Ricavi	
7	PROTEZIONE AMBIENTE, SISTEMAZ.TERRITORIO	-83'200.00	21'200.00	
700	<i>Approvvigionamento idrico</i>	-700.00	0.00	
314.01	Manutenzione e assicurazioni serbatoio acqua potab	-700.00	0.00	Nessuna osservazione.
710	<i>Eliminazione acque luride</i>	30'000.00	0.00	
352.01	Contributo consorzio depurazione acque	30'000.00	0.00	Come dal preventivo del consorzio.
720	<i>Eliminazione rifiuti</i>	-124'000.00	21'200.00	
314.01	Manutenzione contenitori rifiuti	2'000.00	0.00	Nessuna osservazione.
318.15	Servizio raccolta rifiuti	-58'000.00	0.00	Sulla base dell'attuale contratto con l'assuntore.
318.17	Servizio raccolta rifiuti da giardino-compostaggio	-10'000.00	0.00	In relazione ai dati noti della gestione corrente.
351.19	Servizio smaltimento rifiuti (ESR)	-58'000.00	0.00	Nuova tariffa CHF 175--per tonnellata, la precedente era di 280.-- CHF.
434.06	Tassa eliminazione rifiuti - persone fisiche	0.00	15'200.00	In base agli ultimi dati noti.
434.07	Tassa eliminazione rifiuti Persone Giuridiche	0.00	5'000.00	
436.01	Rimborsi per rifiuti riciclabili	0.00	1'000.00	
740	<i>Cimiteri e seppellimento</i>	2'000.00	0.00	
314.01	Manutenzione cimitero	2'000.00	0.00	E' previsto un intervento di manutenzione straordinaria alle piante.
750	<i>Arginature</i>	4'500.00	0.00	
352.24	Contributo Consorzio Arginatura Basso Vedeggio	4'500.00	0.00	Come da preventivo del consorzio.
789	<i>Altre immissioni</i>	5'000.00	0.00	
365.01	Azioni e incentivi a favore dell'ambiente	5'000.00	0.00	Il Municipio chiede di voler riservare un fondo a disposizione per gli incentivi al risparmio energetico sotto varie forme, tra le quali la stampa del calendario ecologico.

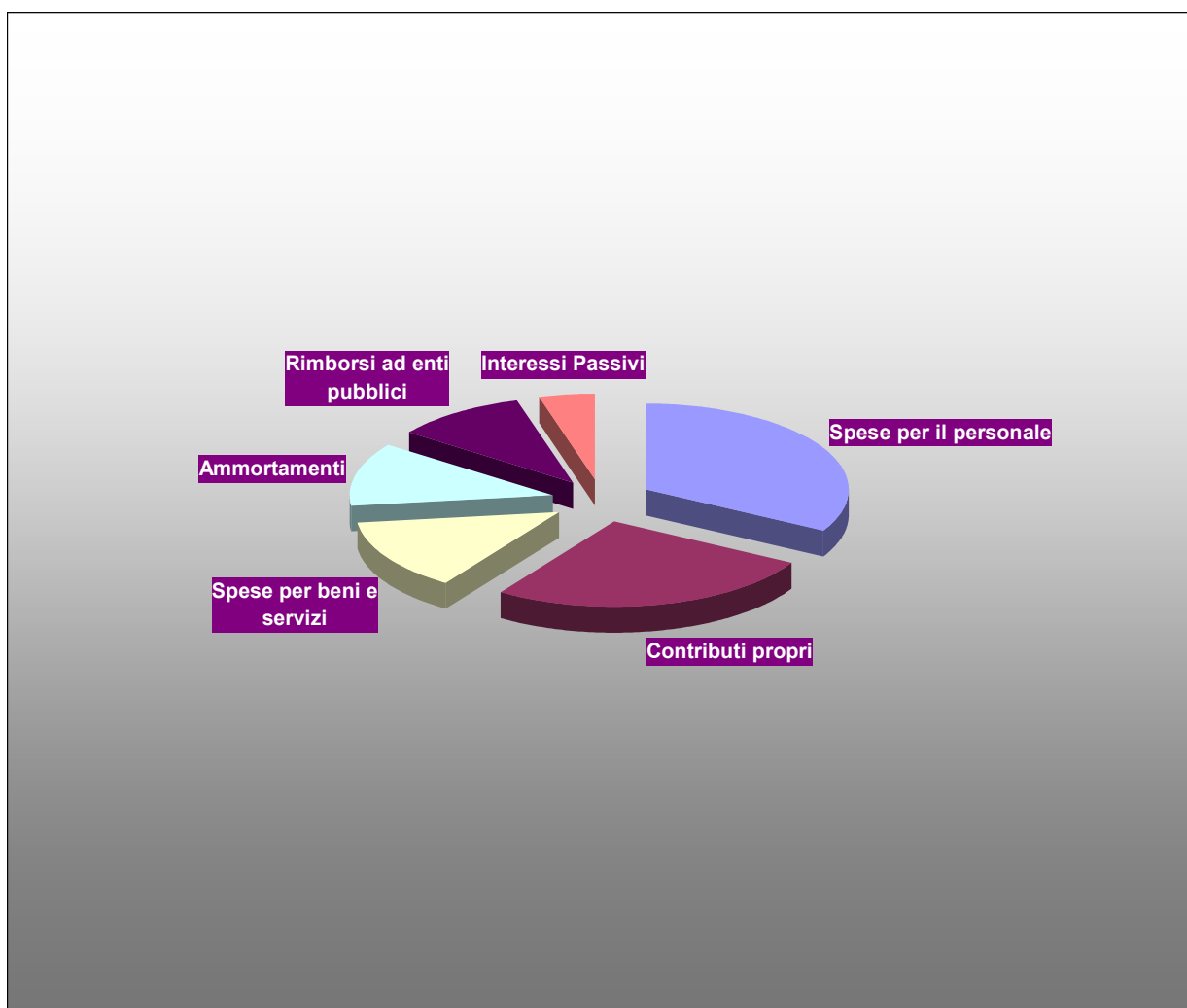
Conto Dicast. Nr.	Descrizione	Differenze 2009/2008		Osservazioni
		Costi	Ricavi	
8	ECONOMIA PUBBLICA	400.00	-15'200.00	
800	<i>Amministrazione</i>	0.00	-5'200.00	
434.10	Ricavi diversi	0.00	-5'200.00	Il ciclo dei controlli fumi, la cui tassa amministrativa veniva registrata in questo conto, non è previsto nel 2010.
830	<i>Turismo</i>	400.00	0.00	
362.24	Contributi ad enti turistici	400.00	0.00	Nessuna osservazione.
860	<i>Elettricità</i>	0.00	-10'000.00	
410.01	Contributo da AIL - elettricità	0.00	-10'000.00	In base agli ultimi dati.

Conto Dicast. Nr.	Descrizione	Differenze 2009/2008		Osservazioni
		Costi	Ricavi	
9	FINANZE E IMPOSTE	-6'823.94	72'500.00	
900	<i>Imposte</i>	3'000.00	70'000.00	
330.03	Computo globale imposta preventiva	3'000.00	0.00	In base agli ultimi dati.
400.10	Imposte alla fonte	0.00	20'000.00	In base agli ultimi conteggi.
403.01	Imposte annue intere	0.00	50'000.00	Per tassazioni relative al prelevamento di capitali di previdenza o a vincite in denaro. Finora nessun importo veniva messo a preventivo.
921	<i>Cantone - Comuni</i>	-107'000.00	0.00	
361.06	Contributo al fondo di perequazione	6'000.00	0.00	In base alla forza finanziaria.
361.07	Contributo di livellamento potenzialità fiscali	-113'000.00	0.00	In base potenzialità fiscale media degli ultimi 5 anni.
940	<i>Interessi</i>	-3'600.00	2'000.00	Per il dettaglio degli interessi sui finanziamenti si rimanda alla tabella specifica.
421.01	Interessi di mora	0.00	2'000.00	Per pagamenti ritardati di imposte.
942	<i>Immobili patrimoniali</i>	1'000.00	500.00	
318.01	Spese accessorie stabile mappale 411	1'000.00	0.00	Nessuna osservazione.
423.08	Tasse uso lavanderia mapp.411	0.00	500.00	Nessuna osservazione.
990	<i>Spese non ripartibili</i>	99'776.06	0.00	
330.01	Ammortamenti su beni patrimoniali immobiliari	-28'375.20	0.00	Si rimanda a quanto espresso in precedenza
331.01	Ammortamenti ordinari beni amministrativi immob.	166'734.60	0.00	in relazione alla nuova gestione degli
331.02	Ammortamenti ordinari beni amministrativi mobiliar	-38'583.34	0.00	ammortamenti.

Struttura dei costi

Viene infine presentata, come ogni anno, la tabella ed il grafico relativi alla struttura dei costi.

	Preventivo 2010 Costi	%	Preventivo 2009 Costi	%
Spese per il personale	2'571'990.00	33.06%	2'563'340.00	34.15%
Contributi propri	2'040'000.00	26.22%	2'046'800.00	27.27%
Spese per beni e servizi	1'069'650.00	13.75%	1'113'650.00	14.84%
Ammortamenti	925'804.59	11.90%	823'028.53	10.96%
Rimborsi ad enti pubblici	816'900.00	10.50%	600'200.00	8.00%
Interessi Passivi	343'500.00	4.41%	347'100.00	4.62%
Riversamento contributi	12'500.00	0.16%	12'500.00	0.17%
	7'780'344.59	100.00%	7'506'618.53	100.00%



Savosa, ottobre 2009